

Outlook

ค้นหา

ประชุมทันที

กม

ข้อความใหม่

ตอบกลับ

ลบ

เก็บถาวร

จัดเป็นขยะ

ล้าง

ย้ายไปยัง

แยกประเภท

↑

▼ รายการโปรด

กล่องจดหมาย... 721

เพิ่มรายการโปรด

▼ โฟลเดอร์

กล่องจดหมายเข้า 721

อีเมลขยะ

แบบร่าง 2

รายการที่ส่ง

รายการที่ถูกลบ

เก็บถาวร

บันทึกย่อ

ประวัติการสนทนา

โฟลเดอร์ใหม่

> กลุ่ม

← รายงานภาวะตลาดประจำวันที่ 18-25 มี.ค. 65 (Weekly Outlook Market) โดย บลจ.ไทยพาณิชย์

PG PVD Info Group (SCBAM) <pvd_info.scbam@scb.co.th> 21/3/2022 15:01

Weekly Outlook Market Insig... 3 เมกะไบต์

SCB
บลจ. ไทยพาณิชย์

เรียน คณะกรรมการ/ผู้ประสานงานกองทุนสำรองเลี้ยงชีพ

บลจ.ไทยพาณิชย์ ขอนำเสนอ รายงานภาวะตลาด ประจำวันที่ 18-25 มีนาคม 2565 (Wee Market) เพื่อติดตามสถานการณ์การลงทุนล่าสุด ตามเอกสารที่แนบมาพร้อมกันนี้

ขอแสดงความนับถือ

กลุ่มธุรกิจกองทุนสำรองเลี้ยงชีพ
บริษัทหลักทรัพย์จัดการกองทุน ไทยพาณิชย์ จำกัด

ประจำวันที่ 18 - 25 มี.ค. 65

FED ปรับขึ้นดอกเบี้ย 25 bps
ตามคาด

Highlight ประจำสัปดาห์



ตลาดหุ้นโลกปรับตัวขึ้น หลังจากมีความชัดเจนการดำเนินนโยบายทางการเงินของธนาคารกลางทั้ง FED และ ECB ประกอบกับสถานการณ์ความตึงเครียดระหว่างรัสเซียและยูเครนมีแนวโน้มดีขึ้น



FED ปรับขึ้นดอกเบี้ย 25 bps ตามคาด ขณะที่ Dot plot ซึ่งจะขึ้นต่อเนื่องในทุกรอบการประชุมที่เหลือปีนี้เพื่อรับมือกับเงินเฟ้อที่สูง โดย Jerome Powell กล่าวภายหลังการประชุมว่าเศรษฐกิจสหรัฐฯ ยังคงแข็งแกร่ง และโอกาสเกิด Recession ในปีหน้ายังไม่สูง



ทางการจีนให้คำมั่นว่าการพัฒนาเศรษฐกิจอย่างต่อเนื่องเป็นสิ่งสำคัญอันดับแรก โดยระบุว่ามีความคืบหน้าในเชิงบวกในการเจรจาเกี่ยวกับบริษัทจีนที่จดทะเบียนในตลาดสหรัฐฯ และจะจัดระเบียบ Big Tech ให้เสร็จสิ้นโดยเร็ว



ติดตามรายละเอียดการลดขนาดงบดุล (QT) ของ FED ในรายงานการประชุมที่จะรายงานในอีก 3 สัปดาห์ข้างหน้า โดย Powell ระบุว่าจะเริ่มลดขนาดงบดุลในการประชุมเดือนพฤษภาคมนี้

แนะนำลงทุน



หุ้นไทย

ตลาดหุ้นไทยได้รับผลกระทบจากความตึงเครียดของสถานการณ์รัสเซียและยูเครนที่ค่อนข้างจำกัด และผลบวกจากการกลับมาเปิดรับนักท่องเที่ยวต่างชาติ อีกทั้งราคาน้ำมันมีแนวโน้มปรับตัวเพิ่มขึ้น น่าจะส่งผลบวกต่อกลุ่มพลังงาน



หุ้นจีน A-Shares และ H-Shares

ในช่วงที่ผ่านตลาดหุ้นจีนสะท้อนข่าวร้ายไปมากแล้ว ทั้งเรื่องความไม่แน่นอนในการออกกฎระเบียบและลงโทษบริษัทที่เกี่ยวข้องกับเทคโนโลยีเป็นหลัก และปัญหาภาคอสังหาริมทรัพย์ที่ยังอ่อนแอ ล่าสุดการประชุมคณะกรรมการความมั่นคงทางการเงินและการพัฒนาของจีน ได้ส่งสัญญาณบวกจากการแก้ไขปัญหาดังกล่าวที่เริ่มมีความชัดเจนมากขึ้น รวมถึงปัจจัยบวกจากการใช้นโยบายการเงินและการคลังแบบผ่อนคลายอย่างต่อเนื่อง



อสังหาฯและโครงสร้างพื้นฐาน

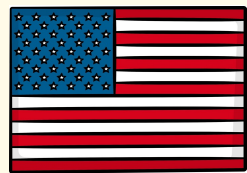
ดัชนีราคากองทุนอสังหาริมทรัพย์ของไทยยังคงได้รับผลบวกจากการกลับมาเปิดประเทศ และการฟื้นตัวของกิจกรรมเศรษฐกิจ อีกทั้งคาดว่าผลประกอบการในไตรมาส 1 ปี 2022 นี้ น่าจะได้รับผลกระทบน้อยกว่าระลอกก่อนหน้า จากการให้ค่าเช่าส่วนลดของกองทุนน่าจะมีแนวโน้มลดลง โดยเฉพาะกลุ่มค้าปลีกซึ่งเป็น Sector หลักในดัชนี SETPREIT



ตราสารหนี้ไทย

ภาพรวมของตราสารหนี้ยังได้รับแรงกดดันจากภาวะดอกเบี้ยงาขึ้น โดยเฉพาะตราสารหนี้ระยะยาว แนะนำลงทุนเพื่อกระจายความเสี่ยงของการลงทุน โดยพักเงินในตราสารหนี้ระยะสั้นเพื่อลดความผันผวนของพอร์ตการลงทุน

แนะนำคองน้ำหนักการลงทุน



หุ้นสหรัฐอเมริกา

FED ปรับขึ้นดอกเบี้ยนโยบาย 25 bps ตามคาด พร้อมส่งสัญญาณการลดขนาดงบดุล (QT) ในการประชุมครั้งถัดไป ตัวเลขเศรษฐกิจสหรัฐฯยังคงแข็งแกร่งและได้รับผลกระทบทางตรงจาก Geopolitical Tension ต่ำ ทำให้ตลาดหุ้นสหรัฐฯ มีความผันผวนต่ำกว่าตลาดหุ้นอื่นๆ



หุ้นยุโรป

ตลาดหุ้นยุโรป rebound กลับมาภายหลังสถานการณ์ระหว่างรัสเซียและยูเครนมีทิศทางดีขึ้น ตัวเลขเศรษฐกิจยังอยู่ในโซนขยายตัว ในขณะที่ตัวเลขเงินเฟ้อสูงกว่าที่คาดเล็กน้อย การปรับขึ้นส่วนใหญ่มาจากราคาพลังงานที่ปรับตัวเพิ่มขึ้น โดยยุโรปจะพยายามลดการนำเข้าพลังงานจากรัสเซีย 2 ใน 3 ในปีนี้ ในระยะกลางยังคงต้องจับตามองประเด็น Geopolitical risk เนื่องจากยุโรปมีสัดส่วนการนำเข้าจากรัสเซียสูงและพื้นที่อยู่ใกล้การปะทะ



หุ้นญี่ปุ่น

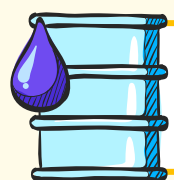
ญี่ปุ่นได้รับผลกระทบทางตรงจาก Geopolitical Tension ต่ำ เนื่องจากมีสัดส่วนการค้ากับรัสเซียน้อย อีกทั้งตัวเลขผู้ติดเชื้อรายวันและจำนวนผู้เสียชีวิตเริ่มลดลง คาดตัวเลขเศรษฐกิจจะเริ่มดีขึ้น อย่างไรก็ตามยังมีความเสี่ยงเรื่อง supply chain disruption นอกจากนั้น BOJ ยังคงเข้าซื้อ ETFs เพื่อพยุงตลาดในขาลงอยู่

แนะนำคองน้ำหนักการลงทุน



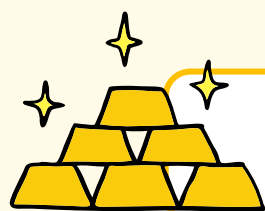
หุ้นอินเดีย

จำนวนผู้ติดตามรายวันลดลง ส่งผลให้ activity ทางเศรษฐกิจกลับมาดีขึ้น สะท้อนจากตัวเลขเศรษฐกิจที่แข็งแกร่ง อย่างไรก็ตามคาด upside จำกัด จาก Valuation ค่อนข้างตึงตัว โดย position ต่างชาติยังคงเป็น fund outflow ต่อเนื่อง และมีความเสี่ยงเรื่องค่าเงินที่ผันผวน



น้ำมัน

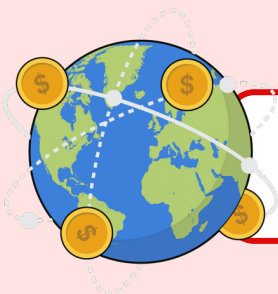
ราคาน้ำมันปรับตัวลดลงภายหลังความตึงเครียดระหว่างรัสเซียและยูเครนมีแนวโน้มดีขึ้น ยุโรปยังคงไม่คว่ำบาตรการนำเข้าน้ำมันและก๊าซธรรมชาติจากรัสเซีย นอกจากนี้ supply มีแนวโน้มปรับตัวเพิ่มขึ้นหลังจากมีการเจรจายกเลิกการคว่ำบาตรน้ำมันจากอิหร่านและเวเนซุเอลา ในขณะที่ด้าน demand ทยอยปรับตัวลดลงจากการ lockdown เมืองหลักในประเทศจีน



ทองคำ

ราคาทองคำปรับตัวลดลงภายหลังการเจรจาระหว่างรัสเซียและยูเครนมีแนวโน้มดีขึ้น นอกจากนี้ยังได้รับแรงกดดันจาก real rate ที่ปรับตัวขึ้น ภายหลัง FED ปรับดอกเบี้ยนโยบายขึ้น 25 bps ตามคาด ราคาทองคำ upside จำกัด อย่างไรก็ตามในมุมมองระยะกลางทองคำยังคงเป็นสินทรัพย์ที่ช่วยป้องกันความเสี่ยงจากเงินเฟ้อที่ปรับตัวสูงและกระจายความเสี่ยงจาก Geopolitical risk

แนะนำชะลอการลงทุน



ตราสารหนี้ต่างประเทศ

Spread ของหุ้นกู้และ High Yield ยังคงกว้างขึ้น จากความกังวลต่อเศรษฐกิจได้รับผลกระทบจากเงินเฟ้อที่สูงขึ้นกว่าคาด นอกจากนั้น yield curve ค่อนข้าง flat ภายหลังจากปรับขึ้นดอกเบี้ยนโยบายของ FED แนะนำลงทุนในพันธบัตรรัฐบาลและตราสารหนี้ระยะสั้น เนื่องจากมีความเสี่ยงต่ำในภาวะความไม่แน่นอนของสินทรัพย์เสี่ยงสูง



หุ้นเกาหลี

ในระยะนี้เศรษฐกิจเกาหลีอาจจะได้รับแรงกดดันจากการปิดเมืองของประเทศจีน ซึ่งเป็นคู่ค้าหลักทั้งด้านการส่งออกและการนำเข้าสินค้าสำหรับการผลิตสินค้าบางประเภท อีกทั้งการคาดการณ์ของผลประกอบการบริษัทจดทะเบียนถูกปรับลดลงต่อเนื่อง รวมถึงจากตัวเลขของผู้ติดเชื้อ COVID-19 รายวันปรับขึ้นเกินกว่า 600,000 รายต่อวัน และจากข้อมูลในอดีตเมื่อพรรค People Power ได้รับชัยชนะตลาดหุ้นมักปรับตัวลดลงในระยะสั้น

สอบถามรายละเอียดเพิ่มเติมและรับหนังสือชี้ชวนได้ทุกวันทำการที่ธนาคารไทยพาณิชย์ทุกสาขา บลจ.ไทยพาณิชย์ และผู้สนับสนุนการขายทุกราย ควรทำความเข้าใจลักษณะสินค้า เงื่อนไขผลตอบแทนและความเสี่ยงก่อนตัดสินใจลงทุน

หมายเหตุ : *ข้อมูลจาก Bloomberg ณ วันที่ 17 มีนาคม 2565 ทั้งนี้ เอกสารนี้จัดทำโดย นางนันทกัมมิตส เปี่ยมทิพย์มณีส ประธานเจ้าหน้าที่บริหารการลงทุน เพื่อเป็นข้อมูลสำหรับเผยแพร่ทั่วไป โดยข้อคิดเห็นและบทความในเอกสารฉบับนี้ เป็นการแสดงความคิดเห็นส่วนตัวของผู้เขียน ผู้ใช้ข้อมูลนี้จึงต้องใช้ความระมัดระวังด้วยวิจารณญาณของตนเองและรับผิดชอบในความเสียหายต่างๆ ที่อาจเกิดขึ้นด้วยตนเอง