

Outlook

ค้นหา

ประชุมทันที S ๗:๕๖ ๗:๕๖ ๗:๕๖ ? กม

✉️ ☰ ข้อความใหม่

ตอบกลับ ✕ ลบ 📁 เก็บถาวร 🚫 จัดเป็นขยะ ✕ ✍️ ล้าง 📧 ย้ายไปยัง ✕ 📁 แยกประเภท ✕ 🕒 เลื่อนการเดิ

📅 ✕ โฟลเดอร์

👤 📧 กสองจดหมาย... 716

📎 🚫 อีเมลขยะ

✍️ ✎ แบบร่าง

➤ 📧 รายการที่ส่ง

📧 🗑️ รายการที่ถูกลบ

📧 📁 เก็บถาวร

📧 📄 บันทึกย่อ

📧 📅 ประวัติการสนทนา

โฟลเดอร์ใหม่

➤ 📁 กลุ่ม

← รายงานภาวะตลาดประจำวันที่ 2-6 ส.ค. 64 (Weekly Outlook Market) โดย บลจ.ไทยพาณิชย์

PG

PVD Info Group (SCBAM) &lt;pvd\_info.scbam@scb.co.th

&gt;

จ. 2/8/2021 9:55

↶ ↷ → ...

Weekly Outlook Market I... ✕

2 เมกะไบต์

SCB  
บลจ. ไทยพาณิชย์

เรียน คณะกรรมการ/ผู้ประสานงานกองทุนสำรองเลี้ยงชีพ

บลจ.ไทยพาณิชย์ ขอนำส่ง รายงานภาวะตลาด ประจำวันที่ 2-6 สิงหาคม 2564 (Weekly Outlook) เพื่อติดตามสถานการณ์การลงทุนล่าสุด ตามเอกสารที่แนบมาพร้อมกันนี้

ขอแสดงความนับถือ

กลุ่มธุรกิจกองทุนสำรองเลี้ยงชีพ

บริษัทหลักทรัพย์จัดการกองทุน ไทยพาณิชย์ จำกัด

# MARKET INSIGHT



## ประจำวันที่ 2 – 6 ส.ค. 64

**IMF ปรับเพิ่มคาดการณ์ GDP  
กลุ่มประเทศพัฒนาแล้ว  
ขึ้นเป็น 5.6% จากเดิม 5.1%**

ข้อมูล ณ วันที่ 29 ก.ค. 2564			
ดัชนี	ราคาล่าสุด	ผลตอบแทนตั้งแต่ต้นปี	ผลตอบแทน 1 สัปดาห์ที่ผ่านมา
SET Index	1537.78	6.10%	-0.94%
H-share (HSCEI)	9415.69	-12.32%	-5.90%
A-share (CSI300)	4850.27	-6.93%	-5.85%
Nifty	15778.45	12.85%	-0.29%
MSCI Korea	989.36	6.85%	-0.55%
S&P500	4419.15	17.65%	1.18%
STOXX 600	463.84	16.24%	1.60%
NKY225	27782.42	1.23%	0.85%
Thal Govt Bond 1-3 yr	214.26	0.11%	0.01%
Gold	1828.17	-3.70%	1.18%
WTI Crude	73.62	51.73%	2.38%
Thai REIT	192.07	3.15%	1.69%
Singapore REIT	888.61	4.33%	1.06%



## Highlight ประจำสัปดาห์

### ตลาดหุ้นส่วนใหญ่ค่อนข้างผันผวนในช่วงสัปดาห์ที่ผ่านมา

แนวโน้มเศรษฐกิจและตลาดโดยรวมยังคงขึ้นอยู่กับการระบอบ COVID-19 ที่กลับมาเร่งตัวขึ้นทั่วโลก ซึ่งความคืบหน้าของวัคซีนจะยังคงเป็นปัจจัยบรรเทาผลกระทบต่อเศรษฐกิจ โดยล่าสุดประเทศพัฒนาแล้วฝั่งตะวันตก เช่น สหรัฐฯ และยุโรปมีการฉีดวัคซีนให้กับประชาชนถึง 56.66% และ 48.12% ของจำนวนประชากรทั้งหมดตามลำดับ



### Fed คงนโยบายการเงินเดิมตามคาด และเริ่มส่งสัญญาณถึงการปรับลดการเข้าซื้อสินทรัพย์ (QE taper) ในระยะอันใกล้

โดย Fed เล็งเห็นถึง พัฒนาการทางเศรษฐกิจนับตั้งแต่เดือน ส.ค. 2020 ที่เริ่มมีการแจกจ่ายวัคซีน จึงมีแนวโน้มที่ Fed อาจส่งสัญญาณ QE taper เบื้องต้นในการประชุม Jackson Hole Symposium ในวันที่ 26 - 28 ส.ค.



### ดัชนี Composite PMI เบื้องต้นเดือน ก.ค. ของกลุ่มประเทศเศรษฐกิจหลักยังคงขยายตัวเหนือ 50 จุด

นำโดยดัชนีสหรัฐฯ ปรับตัวลดลง -4.0 จุด เป็น 59.7 และยุโรปปรับตัวเพิ่มขึ้น +1.1 จุด เป็น 60.6 จุด สะท้อนภาพรวมเศรษฐกิจที่ยังขยายตัวได้ดี ทั้งนี้ในระยะหลังพบว่าการณ์ฟื้นตัวมีการชะลอตัวลง เนื่องจากฟื้นตัวของเศรษฐกิจที่ได้ผ่านจุดสูงสุดไปแล้ว

### IMF คงประมาณการเติบโตเศรษฐกิจโลกปีนี้ไว้ที่ 6.0% และปรับเพิ่มประมาณการปีหน้าขึ้นเป็น 4.9%

แม้ IMF คงประมาณการเติบโตเศรษฐกิจโลกปีนี้ไว้ที่ 6.0% แต่มีการปรับเปลี่ยนประมาณการรายภูมิภาค โดยปรับเพิ่มคาดการณ์กลุ่มประเทศพัฒนาแล้วขึ้นเป็น 5.6% จากเดิม 5.1% โดยมีการปรับเพิ่มคาดการณ์สหรัฐฯ ขึ้นเป็น 7.0% จากเดิม 6.4% และปรับเพิ่มคาดการณ์ยุโรปขึ้นเป็น 4.6% จากเดิม 4.4% ขณะที่ปรับลดคาดการณ์กลุ่มประเทศตลาดเกิดใหม่เป็น 6.3% จากเดิม 6.7% สะท้อนถึงความแตกต่างในเรื่องการแจกจ่ายวัคซีน และความแตกต่างของมาตรการกระตุ้นเศรษฐกิจ



### GDP ไตรมาส 2 ของสหรัฐฯ ขยายตัว 6.5% QoQ, saar ต่ำกว่าคาดการณ์ของตลาดที่ 8.4%

โดยเศรษฐกิจได้แรงหนุนจากมาตรการกระตุ้นเศรษฐกิจภาครัฐ วงเงิน 1.9 ล้านล้านดอลลาร์สหรัฐฯ ที่อนุมัติในเดือน มี.ค. รวมถึงนโยบายการเงินผ่อนคลายของ Fed และการแจกจ่ายวัคซีนที่รวดเร็ว อย่างไรก็ตาม ปัญหาด้านแคลนด้านอุปทานที่กระทบการผลิตและไม่เพียงพอที่จะตอบสนองอุปสงค์ที่แข็งแกร่ง เป็นปัจจัยกดดันเศรษฐกิจในไตรมาสที่ผ่านมา ทั้งนี้ ภาพรวมเศรษฐกิจสหรัฐฯ ยังคงขยายตัวได้แข็งแกร่ง โดยเฉพาะการบริโภคภาคเอกชนที่ขยายตัวสูงสุดในรอบหลายสิบปี



### ราคาหุ้นจีนปรับลดลงแรงกว่า -5% เนื่องจากกฎหมายการควบคุมธุรกิจต่างๆ

โดยในช่วงที่ผ่านมาบริษัท Tencent, Alibaba และ Meituan ต่างถูกปรับจากกฎหมายควบคุมการผูกขาด และล่าสุดรัฐบาลจีนกำลังพิจารณาให้สถาบันกวอดวิชาเป็นองค์กรไม่แสวงหากำไร เพื่อลดค่าใช้จ่ายด้านการศึกษา และส่งเสริมความเท่าเทียมในสังคม



# ตลาดตราสารทุน



## คณนำนักการลงทุนในหุ้นไทย

การระบาด COVID-19 ระลอกใหม่ยังรุนแรง จำนวนผู้ติดเชื้อปรับตัวเพิ่มขึ้นกว่า 14,000 ต่อวัน อีกทั้งรัฐบาลออกมาตรการ Lockdown ที่เข้มงวด ทำให้กิจกรรมทางเศรษฐกิจชะลอตัวลง โดยเฉพาะภาคการบริการและการบริโภค ขณะที่เม็ดเงินจากภาครัฐที่ยังออกมาไม่เพียงพอและทั่วถึง ทั้งนี้การฉีดวัคซีนอย่างน้อย 1 เข็มต่อประชากรทั้งหมดในปัจจุบันอยู่ที่ 17.70%



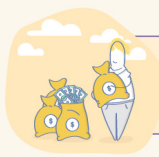
## คณนำนักการลงทุนในหุ้นจีน H-Shares และหุ้นจีน A-Shares

แม้ว่าจีนกำลังพิจารณาให้สถาบันกวดวิชาเป็นองค์กรไม่แสวงหากำไรอาจทำให้หุ้นกลุ่มสถาบันโดนถอดถอนจากตลาดหลักทรัพย์ อีกทั้งหุ้นกลุ่มเทคโนโลยีถูกเทขายจากกฎหมายที่เข้มงวดขึ้น แต่ในช่วงที่ผ่านมาตลาดหุ้นน่าจะสะท้อนข่าวร้ายดังกล่าวไปพอสมควรแล้ว ขณะเดียวกันธนาคารกลางยังคงนโยบายผ่อนคลายทางการเงินต่อเนื่อง แม้ว่าจะมีมาตรการเข้มงวดทางการเงินขึ้นในช่วงปลายปี 2020 ที่ผ่านมาจากเศรษฐกิจฟื้นตัวเร็วกว่าประเทศอื่น



## เพิ่มนำนักการลงทุนในหุ้นสหรัฐฯ

การประชุมธนาคารกลางสหรัฐฯ (Fed) มีมติคงนโยบายการเงินตามคาดการณ์ และจะยังคงอยู่ในระดับเดิมจนกว่าตลาดแรงงานจะเข้าสู่ระดับการจ้างงานเต็มอัตรา และเงินเฟ้อเร่งตัวขึ้นสู่ระดับ 2% และเกินระดับพอสสมควรเป็นระยะเวลานาน ในด้านอัตราเงินเฟ้อยังคงมองเป็นการปรับขึ้นชั่วคราวและจะยังคงอยู่ในระยะเวลานานก่อนปรับตัวลง ในด้านผลประกอบการบริษัทออกมาดีกว่าตลาดคาดการณ์เสริมมุมมองต่อตลาด



# ตลาดตราสารหนี้



## ลดนำนักการลงทุนในตราสารหนี้ไทย

จากผลตอบแทนตราสารหนี้ระยะยาวปรับลดลงมาค่อนข้างมาก รวมถึงการเพิ่มขึ้นของจำนวนผู้ติดเชื้อรายวันมากกว่า 10,000 ราย ทำให้รัฐบาลใช้มาตรการ Lockdown ที่เข้มงวดมากขึ้น ส่งผลให้เศรษฐกิจไทยมีแนวโน้มฟื้นตัวช้ากว่าคาด และคาดว่าธนาคารแห่งประเทศไทยน่าจะคงอัตราดอกเบี้ยไว้ที่ระดับเดิม



## เพิ่มนำนักการลงทุนในตราสารหนี้ต่างประเทศ

เนื่องจากผลตอบแทนพันธบัตรรัฐบาลสหรัฐฯระยะยาวปรับตัวลดลงอยู่ในระดับต่ำ ขณะที่ FED เริ่มพิจารณาการลดวงเงินซื้อสินทรัพย์ (QE) และแนวโน้มการเร่งการขึ้นอัตราดอกเบี้ยเร็วขึ้นชี้ให้เห็นว่าอัตราดอกเบี้ยระยะยาวในช่วงที่ผ่านมาได้สะท้อนความกังวลไว้แล้วพอสมควร ขณะที่ภาพรวมเศรษฐกิจในประเทศหลักๆ เริ่มมีแนวโน้มฟื้นตัวต่อเนื่อง น่าจะส่งผลบวกต่อตลาดเครดิตต่างประเทศในระยะถัดไป

## คณนำนักการลงทุนในหุ้นเกาหลี



จำนวนผู้ติดเชื้อไวรัส COVID-19 กลับมาปรับตัวสูงขึ้นกว่า 1,500 รายต่อวัน ทำให้รัฐบาลทยายระยะเวลาการ Lockdown ขึ้นเป็นระดับ 4 ต่อประเทศจนถึงวันที่ 8 ส.ค. เป็นปัจจัยกดดันการฟื้นตัวกิจกรรมทางเศรษฐกิจ ขณะที่ตัวเลข GDP ไตรมาส 2 ยังขยายตัวที่ 5.9% และล่าสุดประชากรได้รับวัคซีนอย่างน้อย 1 เข็มอยู่ที่ 35.5% ต่อประชากรทั้งหมด

## เพิ่มนำนักการลงทุนในหุ้นยุโรป



ผลประกอบการบริษัทจดทะเบียนในตลาด ไตรมาส 2 ออกมาแข็งแกร่งดีกว่าตลาดคาดการณ์ รวมถึงยุโรปยังคงมีการฟื้นตัวทางเศรษฐกิจอย่างต่อเนื่องจากการเปิดเมืองสู่ก่อนมุมมองจากตัวเลขความเชื่อมั่นทางเศรษฐกิจที่ออกมาแข็งแกร่ง ในด้านผู้ติดเชื้อที่เพิ่มสูงขึ้นยังคงไม่เป็นที่น่ากังวลจากตัวเลขผู้ที่เข้ารับการรักษาในและอัตราการเสียชีวิตที่ไม่เพิ่มสูงขึ้น

## ลดนำนักการลงทุนในหุ้นญี่ปุ่น



ญี่ปุ่นยังคงได้รับผลกระทบจากการแพร่ระบาดของเชื้อไวรัส Covid-19 อย่างต่อเนื่อง โดยล่าสุดมีการประกาศสถานการณ์ฉุกเฉินรอบใหม่ในกรุงโตเกียว ระหว่างวันที่ 12 ก.ค. -22 ส.ค. ส่งผลกระทบต่อเศรษฐกิจภาพรวม โดยดัชนีรวม PMI เบื้องต้นเดือน ก.ค. ปรับตัวลดลง จากการปรับตัวลงทั้งภาคการผลิตและภาคบริการ

# สินทรัพย์ทางเลือก



## คณนำนักการลงทุนในทองคำ



เนื่องจากแนวโน้มนโยบายการเงินที่เข้มงวดขึ้นนี้ส่งผลให้ค่าเงินดอลลาร์สหรัฐฯ (Dollar index) แข็งค่าขึ้น และเป็นปัจจัยกดดันราคาสินค้าโภคภัณฑ์ โดยเฉพาะทองคำ ซึ่งมีความอ่อนไหวกับนโยบายการเงินค่อนข้างมาก อีกทั้งอัตราผลตอบแทนตราสารหนี้ระยะยาวสหรัฐฯอายุ 10 ปี เริ่มมีแนวโน้มปรับลดลงมามากอยู่ที่ช่วงกรอบประมาณ 1.2-1.3%

## คณนำนักการลงทุนในน้ำมัน



OPEC คงคาดการณ์การเติบโตของความต้องการใช้น้ำมันโลกไว้ที่ระดับเดิมจากรายงานเดือนก่อนหน้า ขณะที่ OPEC+ ได้ข้อสรุปเพิ่มการผลิตอีกเดือนละ 4 แสนบาร์เรลต่อวันนับตั้งแต่เดือน ส.ค.-ธ.ค. นี้ เป็นปัจจัยส่งผลให้อุปทานน้ำมันดิบจะทยอยเพิ่มขึ้นในช่วงที่เหลือของปีถึง 2 ล้านบาร์เรลต่อวัน และอาจเกิดความเสียหายเรื่อง Oversupply อย่างไรก็ดีความคืบหน้าเรื่องวัคซีนยังคงเป็นปัจจัยขับเคลื่อนอุปสงค์น้ำมันดิบในช่วงนี้

## เพิ่มนำนักการลงทุนในอสังหาและโครงสร้างพื้นฐาน



แม้ว่าดัชนีราคาของทุนรวมอสังหาริมทรัพย์ ของไทยปรับตัวลดลงมา แต่เมื่อเทียบกับผลกระทบจาก COVID-19 ในระลอกแรกยังถูกกระทบน้อยกว่า และดัชนีของ Laggard เมื่อเทียบกับดัชนีราคาตลาดหุ้น ขณะที่รัฐบาลยังคงมีมาตรการช่วยเหลือด้านกำลังซื้อของประชาชน รวมถึงอนุมัติเม็ดเงินช่วยเหลือรายจ่ายในพื้นที่ที่ควบคุมสูงสุดและเข้มงวด