

Outlook

ค้นหา

ประชุมทันที

S

📄

📧

⚙️

?

กม

✉️ ☰ ข้อความใหม่

🔄 ตอบกลับ

🗑️ ลบ

📁 เก็บถาวร

🚫 จัดเป็นขยะ

✍️ ล้าง

📧 ย้ายไปยัง

📧 แยกประเภท

⋮

↑

📅 โฟลเดอร์

👤 📧 กล่องจดหมาย... 713

📎 🚫 อีเมลขยะ

✍️ 📄 แบบร่าง

📧 📄 รายการที่ส่ง

📧 🗑️ รายการที่ถูกลบ

📧 📁 เก็บถาวร

📧 📄 บันทึกย่อ

📧 📄 ประวัติการสนทนา

📧 โฟลเดอร์ใหม่

➤ 📄 กลุ่ม



รายงานภาวะตลาดประจำวันที่ 19-23 ก.ค. 64 (Weekly Outlook Market) โดย บลจ.ไทยพาณิชย์

PG

PVD Info Group (SCBAM) <pvd_info.scbam@scb.co.th>

>

จ. 19/7/2021 8:04

↩️ ⏪ ⏩ ⋮

Weekly Outlook Market I...

2 เมกะไบต์

SCB
บลจ. ไทยพาณิชย์

เรียน คณะกรรมการ/ผู้ประสานงานกองทุนสำรองเลี้ยงชีพ

บลจ.ไทยพาณิชย์ ขอนำส่ง รายงานภาวะตลาด ประจำวันที่ 19-23 กรกฎาคม 2564 (Weekly Outlook Market) เพื่อติดตามสถานการณ์การลงทุนล่าสุด ตามเอกสารที่แนบมาพร้อมกันนี้

ขอแสดงความนับถือ

กลุ่มธุรกิจกองทุนสำรองเลี้ยงชีพ

บริษัทหลักทรัพย์จัดการกองทุน ไทยพาณิชย์ จำกัด

บริษัทหลักทรัพย์จัดการกองทุน ไทยพาณิชย์ จำกัด

MARKET INSIGHT



ประจำวันที่ 19 – 23 ก.ค. 64

เงินเพื่อสหรัฐฯ ปรับตัวสูงขึ้นกว่าตลาดคาด

ข้อมูล ณ วันที่ 15 ก.ค. 2564			
ดัชนี	ราคาล่าสุด	ผลตอบแทนตั้งแต่ต้นปี	ผลตอบแทน 1 สัปดาห์ที่ผ่านมา
SET Index	1572.01	8.46%	1.84%
H-share (HSCEI)	10174.27	-5.25%	3.58%
A-share (CSI300)	5151.46	-1.15%	1.24%
Nifty	15924.20	13.89%	1.25%
MSCI Korea	1008.12	8.87%	0.77%
S&P500	4360.03	16.08%	0.91%
STOXX 600	456.20	14.33%	1.02%
NKY225	28279.09	3.04%	0.57%
Thal Govt Bond 1-3 yr	214.26	0.12%	0.01%
Gold	1829.47	-3.63%	1.48%
WTI Crude	71.65	47.67%	-1.77%
Thal REIT	192.63	3.11%	2.13%
Singapore REIT	884.20	3.81%	1.43%



Highlight ประจำสัปดาห์

ตลาดหุ้นส่วนใหญ่ปรับตัวขึ้นในสัปดาห์ที่ผ่านมา

แม้จำนวนผู้ติดเชื้อจาก COVID-19 กลับมาเร่งตัวขึ้นทั่วโลก ทำให้หลายประเทศกลับมาใช้มาตรการ Lockdown ที่เข้มงวดขึ้น อย่างไรก็ตามการฉีดวัคซีนยังคงเป็นปัจจัยที่ทำให้ตลาดคลายความกังวล โดยล่าสุดประเทศพัฒนาแล้วฝั่งตะวันตก เช่น สหรัฐฯ และยุโรปมีการฉีดวัคซีนให้กับประชาชนถึง 55.27% และ 44.99% ของจำนวนประชากรทั้งหมดตามลำดับ



ยอดผู้ว่างงานขอรับสวัสดิการว่างงานครั้งแรกในสหรัฐฯ (Initial Jobless Claims) ลดลง 2.6 หมื่นราย เป็น 3.6 แสนราย ณ สัปดาห์สิ้นสุดวันที่ 10 ก.ค.

อย่างไรก็ดี ตัวเลขดังกล่าวยังอยู่ในระดับสูงกว่าก่อนการระบาดของ COVID อีกทั้งการให้สวัสดิการว่างงานพิเศษของรัฐบาล ส่งผลให้ผู้ประกอบการโดยเฉพาะร้านอาหาร ระบุถึงปัญหาขาดแคลนแรงงาน ทั้งนี้ 22 รัฐ ได้ประกาศยุติการให้สวัสดิการว่างงานพิเศษแล้วในเดือน มิ.ย. และอีก 4 รัฐ จะยุติในเดือน ก.ค. จะเป็นแรงหนุนสำคัญต่อการจ้างงานในเดือนข้างหน้า



จับตาการประชุม ECB ในวันที่ 22 ก.ค. นี้

คาดว่าคณะกรรมการการเงินเดิมในการประชุมรอบนี้ โดยยังคงมีท่าที Dovish และระมัดระวังต่อผลกระทบของการระบาด COVID สายพันธุ์ Delta ที่มีความรุนแรงขึ้น

เงินเพื่อเดือน มิ.ย. ของสหรัฐฯ เร่งตัวขึ้นเป็น 5.4% YoY จาก 5.0% YoY ในเดือนก่อน และสูงกว่าที่ตลาดคาดที่ 4.9% YoY

เป็นผลจากฐานที่ต่ำมากจากช่วงเดียวกันในปีก่อนที่ยอดตัวเพียง 0.6% YoY ประกอบกับปัจจัยเร่งการฟื้นตัวทางเศรษฐกิจ ทั้งทางด้านการทยอยเปิดกิจกรรมเศรษฐกิจและมาตรการกระตุ้นเศรษฐกิจจากรัฐ ท่ามกลางปัญหาขาดแคลนอุปทาน อาทิ ชิ้นส่วนอิเล็กทรอนิกส์และแรงงาน ซึ่งคาดว่าจะยังเป็นเพียงแรงกดดันต่อเงินเฟ้อเพียงชั่วคราวเท่านั้นและจะทยอยหมดไปในระยะข้างหน้า



จับตาการประชุม BOJ ในวันที่ 16 ก.ค. นี้

คาดว่าจะมีการปรับลดประมาณการปี FY2021F ลง เนื่องจากสถานการณ์ COVID-19 ในประเทศที่ยังยืดเยื้อ จนนำไปสู่การบังคับใช้ พ.ร.ก. ดูกเงินอีกครั้งเมื่อวันที่ 25 เม.ย.-20 มิ.ย.



จับตารายงานบททวนประมาณการเศรษฐกิจฉบับใหม่ของ IMF ภายในเดือนนี้

หลังจากประมาณการครั้งก่อน กิจกรรมในภาคส่งออกของประเทศส่วนใหญ่จะฟื้นตัวได้ดี แต่ความเสี่ยงหลักต่อเศรษฐกิจก็ยังคงอยู่ คือสถานการณ์ COVID-19 ที่มีความไม่แน่นอนสูง โดยเฉพาะความเสี่ยงของสายพันธุ์ Delta



ตลาดตราสารทุน



คณนำนักการลงทุนในหุ้นไทย

การระบาด COVID-19 ระลอกใหม่ยังรุนแรงจากเชื้อกลายพันธุ์ โดยจำนวนผู้ติดเชื้อเพิ่มขึ้นประมาณ 8,800 รายต่อวันทำให้รัฐบาลออกมาตรการ Lockdown เพิ่มเติมซึ่งเป็นปัจจัยกดดันเศรษฐกิจ ขณะที่การฉีดวัคซีนอย่างน้อย 1 เข็มต่อประชากรทั้งหมดอยู่ที่ 13.75% และครม. ยังเห็นชอบมาตรการให้ความช่วยเหลือระยะเร่งด่วน วงเงิน 42,000 ล้านบาท



คณนำนักการลงทุนในหุ้นจีน H-Shares

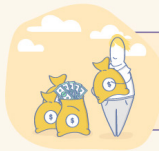
คณนำนักการลงทุนในหุ้นจีน A-Shares

แม้ว่าตัวเลขเศรษฐกิจ (GDP) ไตรมาส 2 พยายตว +7.9% แต่ยังมีท่าทีเข้มงวดกับมาตรการทางการเงิน และมีความเสี่ยงจากความตึงเครียดกับสหรัฐฯ รวมถึงแรงกดดันทางการเมืองระหว่างไต้หวัน อีกทั้งปัจจัยเสี่ยงจากการเพิ่มกฎระเบียบและเข้าควบคุมการผูกขาดของบริษัทขนาดใหญ่ในจีน เช่น รัฐบาลเตรียมสั่งปรับบริษัท Alibaba และ Tencent เพิ่มเติม



คณนำนักการลงทุนในหุ้นสหรัฐฯ

อัตราเงินเฟ้อเดือน มิถุนายน ปรับตัวสูงขึ้นกว่าตลาดคาดการณ์ ขณะที่ประธานธนาคารกลางสหรัฐฯ ยังคงให้ความมั่นใจว่าอัตราเงินเฟ้อที่เพิ่มขึ้นยังเป็นเพียงแค่ชั่วคราว และจะปรับตัวลงในระยะถัดไป ในขณะที่ผลตอบแทนพันธบัตรรัฐบาลสหรัฐฯ อายุ 10 ปี ยังคงปรับตัวลงต่อเนื่องสะท้อนความกังวลของการฟื้นตัวทางเศรษฐกิจที่ตั้งตัวมากขึ้น



ตลาดตราสารหนี้



คณนำนักการลงทุนในตราสารหนี้ไทย

จากผลตอบแทนตราสารหนี้ระยะยาวปรับลดลงมาค่อนข้างมาก รวมถึงการเพิ่มขึ้นของจำนวนผู้ติดเชื้อรายวัน และการใช้มาตรการ Lockdown ส่งผลให้ตัวเลขเศรษฐกิจไทยมีแนวโน้มฟื้นตัวช้า และคาดว่าธนาคารแห่งประเทศไทยจะยังคงอัตราดอกเบี้ยที่ระดับเดิม



เพิ่มนำนักการลงทุนในตราสารหนี้ต่างประเทศ

เนื่องจากผลตอบแทนพันธบัตรรัฐบาลสหรัฐฯระยะยาวเริ่มปรับตัวลดลง ขณะที่ FED เริ่มพิจารณาการลดวงเงินซื้อสินทรัพย์ (QE) และแนวโน้มการเร่งการขึ้นอัตราดอกเบี้ยเร็วขึ้นชี้ให้เห็นว่าอัตราดอกเบี้ยระยะยาวในช่วงที่ผ่านมาได้สะท้อนความกังวลไว้แล้วพอสมควร ขณะที่ภาพรวมเศรษฐกิจในประเทศหลักๆ เริ่มมีแนวโน้มฟื้นตัวต่อเนื่อง รวมถึงรัฐบาลเตรียมออกนโยบายกระตุ้นเศรษฐกิจเพิ่มเติมส่งผลบวกต่อตลาดเครดิตต่างประเทศในระยะถัดไป

คณนำนักการลงทุนในหุ้นเกาหลี



จำนวนผู้ติดเชื้อไวรัส COVID-19 ปรับตัวสูงขึ้นกว่า 1,000 ราย ในช่วงกลางเดือน ก.ค. ทำให้รัฐบาลยกระดับการ Lockdown ขึ้นเป็นระดับ 4 ทั่วประเทศจนถึงวันที่ 25 ก.ค. อาจเป็นปัจจัยถ่วงระบบทางเศรษฐกิจและตลาดหุ้นในระยะนี้ ขณะที่อัตราการฉีดวัคซีนเริ่มช้าลงโดยประชากรที่ได้รับวัคซีนอย่างน้อย 1 เข็มอยู่ที่ 30.67% ต่อประชากรในประเทศทั้งหมด

คณนำนักการลงทุนในหุ้นยุโรป



ธนาคารกลางยุโรปปรับเป้าหมายอัตราเงินเฟ้อจากเดิมต่ำกว่า 2% เป็น เฉลี่ยที่ 2% โดยระบุว่าอัตราเงินเฟ้อสามารถขึ้นเกินกว่า 2% ได้ถ้าจำเป็น สะท้อนความผ่อนคลายทางการเงินและการคงอัตราดอกเบี้ยในระดับต่ำต่อไป ด้านการแพร่ระบาดของเชื้อไวรัส Covid-19 สายพันธุ์ Delta กลับมาเป็นที่กังวลอีกครั้งจากจำนวนผู้ป่วยใหม่ที่เพิ่มขึ้น

คณนำนักการลงทุนในหุ้นญี่ปุ่น



การฟื้นตัวด้านการผลิตยังคงมีแนวโน้มสูงขึ้นตามการฟื้นตัวของเศรษฐกิจโลก อย่างไรก็ตาม ญี่ปุ่นยังคงได้รับผลกระทบจากการแพร่ระบาดของเชื้อไวรัส Covid-19 และการปิดเมืองในช่วงที่ผ่านมา โดยล่าสุดมีการประกาศภาวะฉุกเฉินขึ้นอีกครั้งในกรุงโตเกียว ตั้งแต่วันที่ 12 ก.ค. - 22 ส.ค. ยังคงเป็นปัจจัยกดดันเศรษฐกิจโดยรวม

สินทรัพย์ทางเลือก



คณนำนักการลงทุนในทองคำ



เนื่องจากแนวโน้มนโยบายการเงินที่เข้มงวดขึ้นนี้ส่งผลให้ค่าเงินดอลลาร์สหรัฐฯ (Dollar index) แข็งค่าขึ้น และเป็นปัจจัยกดดันราคาสินทรัพย์โภคภัณฑ์ โดยเฉพาะทองคำ ซึ่งมีความอ่อนไหวกับนโยบายการเงินค่อนข้างมาก อีกทั้งอัตราผลตอบแทนตราสารหนี้ระยะยาวสหรัฐฯ อายุ 10 ปี เริ่มมีแนวโน้มปรับลดลงมามากอยู่ที่ช่วงกรอบประมาณ 1.3-1.4%

คณนำนักการลงทุนในน้ำมัน



แม้ภาพรวมอุปสงค์น้ำมันดิบยังคงอยู่สูงกว่าอุปทานน้ำมันดิบในช่วงนี้ แต่ตลาดได้รับแรงกดดันจากซาอุดีอาระเบียและ UAE สามารถบรรลุข้อตกลงในการเพิ่มกำลังการผลิตน้ำมัน โดยจะมีการปรับเพิ่มระดับการผลิตน้ำมันขึ้นต่ำของ UAE จากระดับ 3.17 ล้านบาร์เรลต่อวัน สู่ระดับ 3.65 ล้านบาร์เรลต่อวัน ประกอบกับรายงานสต็อกน้ำมันบนดินของสหรัฐฯที่พุ่งขึ้นสวนทางกับการคาดการณ์ของนักวิเคราะห์

เพิ่มนำนักการลงทุนในอสังหาฯและโครงสร้างพื้นฐาน



เนื่องจากดัชนีราคากองทุนรวมอสังหาริมทรัพย์ ของไทยยังคง Laggard เมื่อเทียบกับดัชนีราคาตลาดหุ้นไทย ประกอบกับผลกระทบจาก COVID-19 รอบนี้ ต่อดัชนีราคากองทุนรวมอสังหาริมทรัพย์ ไทย มีไม่มากเท่ารอบก่อน อีกทั้งรัฐบาลยังคงมีมาตรการช่วยเหลือด้านกำลังซื้อของประชาชน และภาคการท่องเที่ยวอยู่