

# ก้าวแรก...

## ของการทำผลงานทางวิชาการ

รศ.ดร.วิโษณัฐ วัฒนานิมิตกุล

เอกสารประกอบการอบรม

โครงการเสริมสร้างศักยภาพบุคลากร และปฐมนิเทศพนักงานมหาวิทยาลัย

วันที่ ๒๐ - ๒๒ กรกฎาคม ๒๕๕๗

ณ ภูริณญา รีสอร์ท ปากช่อง จ.นครราชสีมา

มหาวิทยาลัยราชภัฏบ้านสมเด็จเจ้าพระยา

## บทนำ

เอกสาร “ก้าวแรก...ของการทำผลงานทางวิชาการ” ฉบับนี้มีลักษณะก้ำกึ่งระหว่างการเป็น “เอกสารประกอบการบรรยาย” และ “เอกสารคู่มือในการปฏิบัติ” ทั้งนี้ผู้เขียนมีเจตนาจะเชิญชวนและให้กำลังใจคณาจารย์ใหม่ทุกท่านของมหาวิทยาลัยราชภัฏบ้านสมเด็จเจ้าพระยาให้เตรียมการเพื่อก้าวเดินไปสู่ “ตำแหน่งทางวิชาการ” ที่มีเกียรติและมีคุณค่ายิ่งทั้งต่อตนเองและองค์กร แม้ว่าในช่วงเวลานี้ คณาจารย์ใหม่ทุกท่านที่ยังไม่เคยสอนในระดับอุดมศึกษามาก่อน จะยังคงต้องรอให้ครบระยะเวลาที่จะสามารถทำผลงานทางวิชาการก็ตาม แต่การเตรียมการไว้ก่อนล่วงหน้านั้นก็เป็นการเตรียมความพร้อมที่ดียิ่ง เช่นเดียวกันกับการเข้ารับฟังบรรยายในครั้งนี้ที่นับว่าเป็น “ก้าวแรก...ของการทำผลงานทางวิชาการ” ที่สำคัญยิ่ง ดังนั้นเอกสารฉบับนี้จึงใช้ได้ทั้งในระหว่างการฟังบรรยาย และสามารถนำไปใช้เป็นคู่มือในการศึกษาระหว่างจัดทำผลงานวิชาการได้อีกด้วย ด้วยเจตนาดังกล่าวข้างต้น ผู้เขียนจึงใช้คำถามต่างๆ นำเข้าสู่เนื้อหาในแต่ละส่วน ราวกับว่าเป็นการพูดคุยกันระหว่าง “ผู้เขียน” กับ “ท่านผู้ศึกษา” เอกสารนี้

สำหรับสาระสำคัญที่นำเสนอประมวลมาจาก ๓ ส่วนด้วยกันประกอบด้วย ส่วนที่ ๑ จากสาระสำคัญในประกาศ ก.พ.อ. ที่เกี่ยวข้อง ส่วนที่ ๒ จากสาระที่ได้รับฟังและเรียนรู้จากผู้ทรงคุณวุฒิในวงวิชาการในด้านการทำผลงานวิชาการ และส่วนที่ ๓ จากการประมวลสาระสำคัญและจากประสบการณ์ที่ผู้เขียนได้รับจากการปฏิบัติงานในหน้าที่ “เลขานุการในงานกำหนดตำแหน่ง (ตามระเบียบเดิม)” และ “เลขานุการคณะกรรมการพิจารณาตำแหน่งวิชาการ (ตามประกาศ ก.พ.อ. ฉบับที่ ๒ พ.ศ. ๒๕๕๐)” กล่าวคือตั้งแต่ปี พ.ศ. ๒๕๔๓ จนถึงปัจจุบัน

จึงหวังเป็นอย่างยิ่งว่า เอกสารฉบับนี้จะอำนวยประโยชน์ต่อผู้อ่านและ จะเกื้อกูลเป็นกำลังใจให้ท่านผู้อ่าน/ผู้ศึกษาก้าวสู่ตำแหน่งทางวิชาการตามที่คาดหวัง ต่อไป

(รองศาสตราจารย์ ดร.วิไพภรณ์ วัฒนานิมิตกุล)  
กรกฎาคม ๒๕๕๗

## สารบัญ

	หน้า
บทนำ _____	ก
คำถามจูงใจ _____	๑
คำถามหลักที่ต้องเข้าใจ _____	๒
● มาทำความรู้จักเกณฑ์สำคัญๆ _____	๓
คำถามที่ว่า มีหลักเกณฑ์ในประกาศออกมาหลายฉบับ จะมีผลกระทบอย่างไร _____	๔
● สรุปสาระหลักเกณฑ์การพิจารณาผลงานวิชาการ _____	๖
คำถามที่ว่า “คณะกรรมการที่เป็นผู้พิจารณาตามหลักเกณฑ์ในประกาศ ก.พ.อ.เป็นใครบ้าง” _____	๗
คำถามที่ว่า “ต้องแสดงความสามารถในการสอน”ทำอะไร อย่างไร _____	๘
คำถามที่ว่า “ท่านใด เป็นผู้ประเมินการสอน และมีเกณฑ์อย่างไร” _____	๙
คำถามที่ว่า “ต้องทำผลงานวิชาการอะไรบ้าง ในแต่ละระดับของการขอกำหนดตำแหน่ง” _____	๑๓
คำถามที่ว่า “ผลงานวิชาการแต่ละประเภท มีลักษณะเด่นอะไร มีเกณฑ์ประเมินเป็นอย่างไร” _____	๑๔
● ทำความเข้าใจ “งานวิจัย” _____	๑๕
● ทำความเข้าใจ “ผลงานทางวิชาการรับใช้สังคม” _____	๒๓
● ทำความเข้าใจ “ผลงานทางวิชาการในลักษณะอื่น” _____	๒๕
● ทำความเข้าใจ “ตำรา/หนังสือ” _____	๒๗
● ทำความเข้าใจ “บทความวิชาการ” _____	๓๑
คำถามว่า “ทำผลงานวิชาการอย่างมีความสุขจะทำอย่างไร” _____	๓๕
ตัวอย่าง การนำ “Model : การทำผลงานวิชาการอย่างมีความสุข” ไปประยุกต์ใช้ _____	๓๖
คำถามว่า “มีทางเลือกใดบ้าง ในการทำผลงานวิชาการ” _____	๓๗
คำถามว่า “ทำอย่างไร ผลงานวิชาการจึงจะผ่านการประเมิน” _____	
● งานวิจัย _____	๓๙
● หนังสือ/ตำรา _____	๔๐
● บทความวิชาการ _____	๔๑
คำถามว่า “มีข้อสังเกต/ข้อควรระวังเป็นพิเศษ/ข้อบกพร่องทั่วไป ที่ควรหลีกเลี่ยงอะไรบ้าง” _____	๔๓

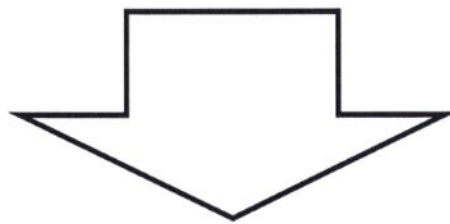
# คำถามจูงใจ

---

คำถาม ทำผลงานวิชาการแล้วได้อะไร

## คำตอบ

๑. ในฐานะบุคลากร”สายวิชาการ” (สอน)  
จึงย่อมมีหน้าที่โดยตรงในการพัฒนาตนให้เป็น  
”ผู้รู้”เพื่อให้พร้อม “ถ่ายทอด” สุนิสิต/นักศึกษา  
การจัดทำผลงานวิชาการจึงเป็นช่องทางของการพัฒนานั้น
๒. ในฐานะ “สมาชิกของ มบส.” ทุกท่านมีหน้าที่  
ที่จะต้องสร้างภาพลักษณ์ของความแข็งแกร่งทางวิชาการ  
ให้แก่มหาวิทยาลัย
๓. ในฐานะ “ผู้รักความก้าวหน้า” ย่อมไม่หยุดนิ่งอยู่ที่เดิม



การทำผลงานทางวิชาการจึงมีคุณค่ายิ่ง

# คำถามหลักที่ต้องเข้าใจ

---

## มีคำถามว่า...

### ๑) มีหลักเกณฑ์อะไรบ้าง

คำตอบ พิจารณาจากสาระสำคัญ

ตามประกาศ ก.พ.อ. (ฉบับที่ ๒) พ.ศ.๒๕๕๐

และประกาศ ก.พ.อ. (ฉบับที่ ๖), (ฉบับที่ ๗ )

(ฉบับที่ ๘ ), (ฉบับที่ ๙ ), (ฉบับที่ ๑๐ )

### ๒) ต้องทำอะไรบ้าง

คำตอบ ต้องปฏิบัติดังนี้

๒.๑ แสดงความสามารถในการสอน

(ทำเอกสารประกอบการสอน/คำสอน และรับการประเมินการสอน)

๒.๒ ทำผลงานวิชาการ ได้แก่

๒.๒.๑ วิจัย

๒.๒.๒ งานรับใช้สังคม

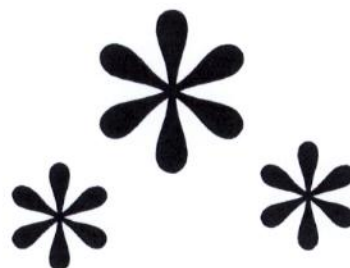
๒.๒.๓ งานวิชาการลักษณะอื่น

๒.๒.๔ ตำรา/หนังสือ/บทความวิชาการ

# มาทำความรู้จักเกณฑ์สำคัญๆ

ประเด็นหลักของหลักเกณฑ์สำคัญ

๕ ประเด็น



<p>๑ <u>คุณสมบัติเฉพาะตำแหน่ง</u></p>	<p><u>พิจารณาจาก</u></p> <p>๑.๑ การดำรงตำแหน่ง อาจารย์/ผศ./รศ. ๑.๒ การปฏิบัติหน้าที่ในข้อ ๑.๑ (โดยมีเงื่อนไขการพิจารณาควบคู่กับระดับการสำเร็จการศึกษา ป.ตรี,ป.โท,ป.เอก,)</p>
<p>๒ <u>ผลการสอน</u></p>	<p><u>พิจารณาจาก</u></p> <p>๒.๑ มี ชม.สอน (ระดับอุดมศึกษา) และมีความชำนาญในการสอน ๒.๒ เอกสารประกอบการสอน (กรณีขอ ผศ.) เอกสารคำสอน (กรณีขอ รศ.) (ส่วนการขอ ศ. ไม่ได้ระบุเอกสารเหล่านี้)</p>
<p>๓ <u>ผลงานทางวิชาการ</u></p>	<p><u>พิจารณาจากผลงานประเภทต่างๆ</u> ดังนี้ งานวิจัย, ผลงานลักษณะอื่น, ตำรา, หนังสือ, บทความทางวิชาการ, ผลงานวิชาการรับใช้สังคม โดยระบุว่า ตำแหน่งระดับใดต้องประเภทใดบ้าง เช่น ผศ. ส่งเพียง ๑ ประเภท</p>
<p>๔ <u>จริยธรรม และจรรยาบรรณทางวิชาการ</u></p>	<p><u>พิจารณาจากผลงานประเภทต่างๆ</u></p> <p>๔.๑ ชื่อสัตย์ทางวิชาการ ๔.๒ ให้เกียรติและอ้างอิง ๔.๓ ไม่ละเมิดสิทธิส่วนบุคคล/สิทธิมนุษยชน ๔.๔ ได้มาจากการศึกษาตามหลักวิชา/ไม่อคติ</p>

# คำถามว่า “มีหลักเกณฑ์ประกาศออกมาหลายฉบับ จะมีผลกระทบอย่างไร”

ประกาศ กพอ. ฉบับที่ ๒  
พ.ศ. ๒๕๕๐

สาระสำคัญ

- หลักเกณฑ์การแต่งตั้ง
  - คุณสมบัติเฉพาะตำแหน่ง
  - ผลการสอบ
  - ผลงานทางวิชาการ
  - จริยธรรม และจรรยาบรรณทางวิชาการ

ผศ. - วิจัยหรืองานวิชาการลักษณะอื่น และ  
- ตำรา หรือหนังสือ หรือบทความ  
วิชาการ

รศ. -----

ศ. -----

ประกาศ กพอ. ฉบับที่ ๖  
พ.ศ. ๒๕๕๕

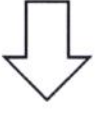
ผลงานทางวิชาการในระดับ ผศ.→ ตำรา, หนังสือ, หรือบทความ  
วิชาการ, งานวิจัย, หรืองานลักษณะอื่นๆ

เฉพาะ  
ระดับ ผศ.

- \*
- โดยต้องมีคุณภาพ ๓ องค์ประกอบ
  - ๑. ก่อให้เกิดความรู้ใหม่
  - ๒. มีการวิเคราะห์/สังเคราะห์
  - ๓. สามารถใช้ประโยชน์ได้/มีผลกระทบต่อการพัฒนาชุมชน/  
สังคมประเทศ

ทุกระดับ

- \*
- มีทิศทาง ลักษณะใดลักษณะหนึ่งหรือหลายลักษณะ
  - ๑. สอดคล้องกับศักยภาพหรือทรัพยากรของแต่ละพื้นที่ เพื่อ  
ก่อให้เกิดประโยชน์และการพัฒนาประเทศในด้านต่างๆ
  - ๒. เพื่อให้รู้เท่าทันการเปลี่ยนแปลงของบริบทโลก
  - ๓. เพิ่มขีดความสามารถในการแข่งขันของประเทศ
  - ๔. พัฒนาและส่งเสริมชุมชนหรือสังคมให้มีความเข้มแข็ง
  - ๕. ก่อให้เกิดประโยชน์ต่อวงวิชาการ

<p><u>ประกาศ กพอ. ฉบับที่ ๗</u> <u>พ.ศ. ๒๕๕๕</u></p>	<p>ระบุ “.....ได้รับเรื่องไว้แล้วและอยู่ในระหว่างดำเนินการ....ให้ใช้หลักเกณฑ์ตามประกาศ ฉบับที่ ๖”</p>
  <p>?</p> <p>เกิดปัญหาในการปฏิบัติ</p>	
<p><u>ประกาศ กพอ. ฉบับที่ ๘</u> <u>พ.ศ. ๒๕๕๕</u></p>	<p>ระบุหลักเกณฑ์เป็น ๒ กรณี</p> <p>(๑) รับเรื่องไว้แล้วก่อน ๑๙ ต.ค. ๒๕๕๕ และยังไม่พิจารณาไม่แล้วเสร็จ ให้ใช้หลักเกณฑ์ตามประกาศ กพอ. ฉบับที่ ๖</p> <p>(๒) กรณีผู้ขอกำหนดตำแหน่ง ผศ. ตาม (๑) มีผลการประเมินตามเกณฑ์ในประกาศ กพอ. ฉบับที่ ๖ ก็ให้พิจารณากำหนดตำแหน่งได้ .....</p>
<p><u>ประกาศ กพอ. ฉบับที่ ๙</u> <u>พ.ศ. ๒๕๕๖</u></p>	<p>เป็นการเพิ่มประเภทของผลงานวิชาการรับใช้สังคม ลงในประกาศ กพอ. ฉบับที่ ๖ พ.ศ. ๒๕๕๐ , และฉบับที่ ๖ (พ.ศ. ๒๕๕๕) ในระดับ ผศ. , รศ. และ ศ.</p>
<p><u>ประกาศ กพอ. ฉบับที่ ๑๐</u> <u>พ.ศ. ๒๕๕๖</u></p>	<ul style="list-style-type: none"> <li>- ยกเลิกระดับคุณภาพ ผลงานวิชาการ ระดับ ผศ. ๓ องค์ประกอบ (๑. ก่อให้เกิดความรู้ใหม่ ๒. มีการวิเคราะห์/สังเคราะห์ ๓. สามารถใช้ประโยชน์ได้/มีผลกระทบต่อการพัฒนาชุมชน/สังคม/ประเทศ)</li> <li>- ผลงานวิชาการ ประกอบด้วย <ul style="list-style-type: none"> <li>• ตำรา/หนังสือ หรือ บทความทางวิชาการ (ตี) (เผยแพร่) <u>หรือ</u></li> <li>• งานวิจัย (ตี) (เผยแพร่) <u>หรือ</u></li> <li>• ผลงานวิชาการลักษณะอื่น (ตี) (เผยแพร่) <u>หรือ</u></li> <li>• ผลงานรับใช้สังคม (ตี) (เผยแพร่)</li> </ul> </li> <li>- ยกเลิกคำจำกัดความเกี่ยวกับระดับคุณภาพบทความทางวิชาการ และให้ใช้ตามที่กำหนดท้ายประกาศ</li> <li>- ระบุ กรณีการขอ ผศ. ที่รับเรื่องไว้แล้ว/อยู่ในระหว่างดำเนินการให้ใช้ตามประกาศนี้</li> </ul>



# สรุปสาระหลักเกณฑ์การพิจารณาผลงานวิชาการ เพื่อทำความเข้าใจหลักเกณฑ์

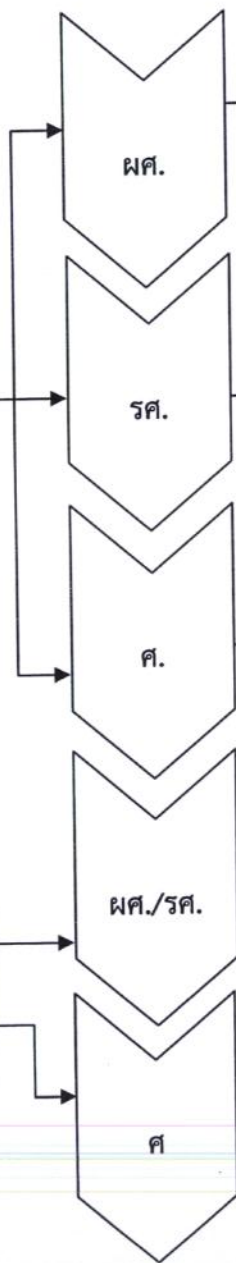
## ด้านหลักเกณฑ์

**หลักเกณฑ์  
การแต่งตั้ง ผศ./รศ./ศ.**

- คุณสมบัติเฉพาะตำแหน่ง
- ผลการสอน
- ผลงานทางวิชาการ
- จริยธรรม และ จรรยาบรรณทางวิชาการ

**วิธีปกติ**

**วิธีพิเศษ  
(คุณสมบัติไม่ครบ)**



- คุณสมบัติ
- ผลการสอน
- ผลงานทางวิชาการ
- จรรยาบรรณ

- คุณสมบัติ
- ผลการสอน
- ผลงานทางวิชาการ
- จรรยาบรรณ

- คุณสมบัติ
- ผลการสอน
- ผลงานทางวิชาการ
- จรรยาบรรณ

- ใช้วิธีเดียวกับ ผศ./รศ. ปกติ แต่ใช้ประเมิน ๕ คน และต้องอยู่ระดับ ดีมาก

- ใช้วิธีที่ ๑ เท่านั้นโดยใช้ผู้ประเมิน ๕ คน และต้องอยู่ระดับ ดีเด่น

ป.ตรี สอน ๙ ปี

ป.โท สอน ๕ ปี

ป.เอก สอน ๒ ปี

ชำนาญ

เอกสารประกอบการสอนดี/ใช้สอน

● ตำรา/หนังสือ/บทความทางวิชาการ (ดี) (เผยแพร่) หรือ  
● งานวิจัย (ดี) (เผยแพร่) หรือ  
● ผลงานวิชาการลักษณะอื่น (ดี) (เผยแพร่) หรือ  
● ผลงานวิชาการรับใช้สังคม (ดี) (เผยแพร่)

ผศ./สอน ๓ ปี

ชำนาญพิเศษ

เอกสารคำสอน ดี/ใช้สอน

งานวิจัย หรือ ผลงานวิชาการรับใช้สังคม หรือ งานลักษณะอื่น (ดี) (เผยแพร่) และ ตำรา/หนังสือ (ดี) (เผยแพร่)

รศ. สอน ๒ ปี

เชี่ยวชาญ

วิธีที่ ๑ (Reader ๓-๕ คน)

— งานวิจัย หรือ ผลงานวิชาการรับใช้สังคม หรือ งานลักษณะอื่น (ดีมาก) (เผยแพร่) และ  
— ตำรา/หนังสือ (ดีมาก) (เผยแพร่)

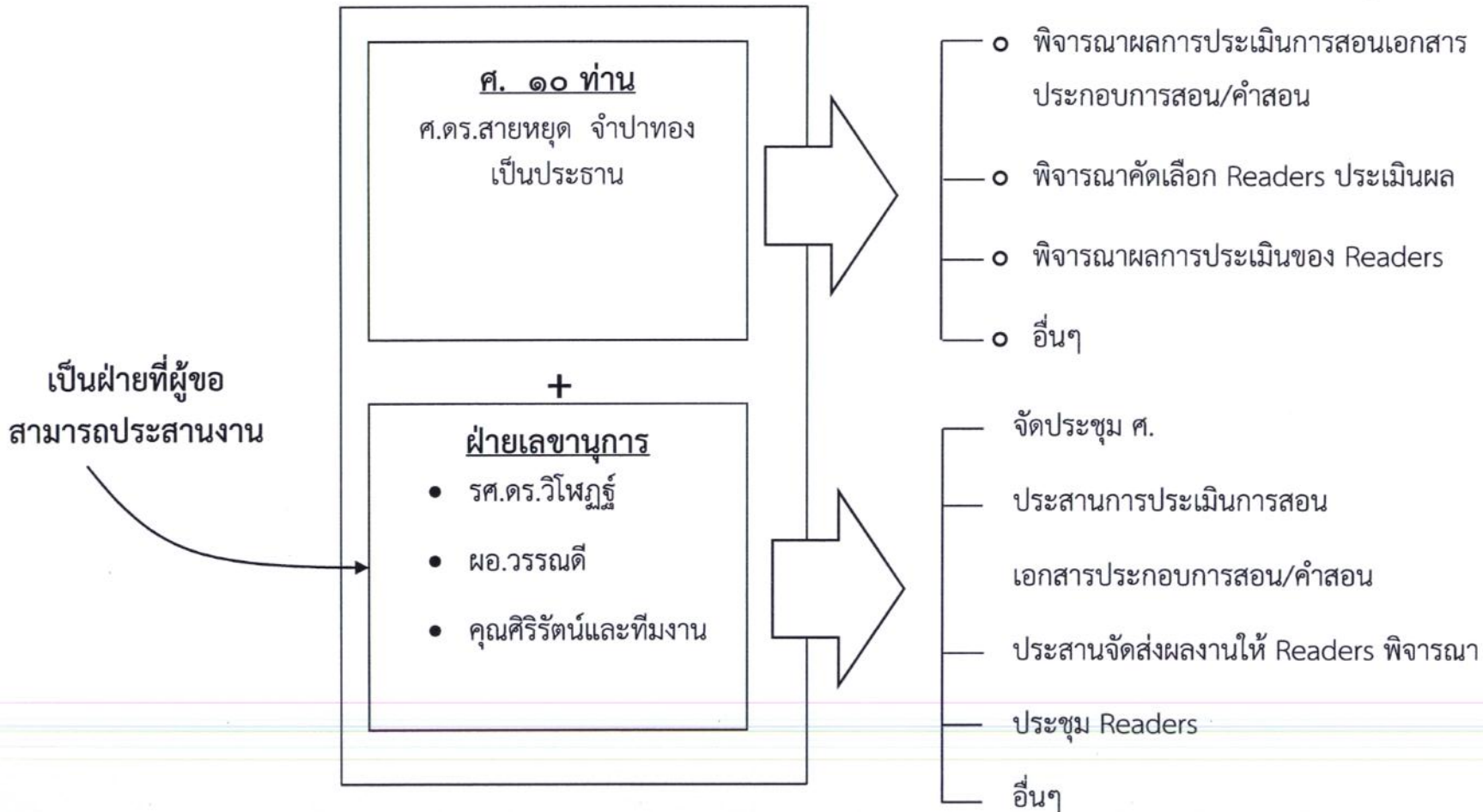
วิธีที่ ๒ (Reader ๕ คน)

— งานวิจัย หรือ ผลงานวิชาการรับใช้สังคม หรืองานลักษณะอื่น หรือตำรา/หนังสือ (ดีเด่น) (เผยแพร่)

# คำถามที่ว่า “คณะกรรมการที่เป็นผู้พิจารณาตามหลักเกณฑ์ในประกาศ กพอ. เป็นใครบ้าง ”

คำตอบ คือ

## คณะกรรมการพิจารณาตำแหน่งทางวิชาการ



# คำถามที่ว่า “ต้องแสดงความสามารถในการสอน”

## ทำอะไร อย่างไร

**คำตอบ** เป็นการแสดงความชำนาญ/ชำนาญพิเศษ/เชี่ยวชาญในการสอน โดยจะพิจารณาเอกสารประกอบการสอน (ระดับ ผศ.) และเอกสารคำสอน (ระดับ รศ.) ไปพร้อมกับการสอนด้วย โดยคะแนนประเมินแยกเป็น ๒ ส่วน คือ (๑) การสอน (๒) เอกสารประกอบการสอน/คำสอน

มาทำความรู้จัก “เอกสารประกอบการสอน/คำสอน” กัน

- ความสำคัญ**
- เพื่อสะท้อนให้เห็นเนื้อหา วิชา และวิธีการสอนอย่างเป็นระบบ
  - เพื่อใช้ประกอบการประเมินการสอน

**โครงสร้าง** ของเอกสารประกอบการสอน/คำสอน

ปกหน้า
ปกใน
คำนำ
สารบัญ
สารบัญแผนภูมิ (ถ้ามี)
สารบัญตาราง (ถ้ามี)
-----
แผนบริหารการสอนประจำวิชา
-----
แผนบริหารการสอนประจำบทที่.....
บทที่.....
สาระสำคัญ.....
-----
-----
บทสรุป
คำถามทบทวน
เอกสารอ้างอิง
-----
บรรณานุกรม



## แบบประเมินผลการสอน

ชื่อผู้รับการประเมิน .....

เมื่อวันที่ .....

กรอกคะแนนใส่ในแต่ละช่องที่มีการประเมินผลการสอน โดยพิจารณาจากเกณฑ์ต่อไปนี้

**เกณฑ์การผ่านการประเมินการสอน จำแนกตามระดับที่ข้อกำหนดตำแหน่งวิชาการ**

ระดับ ผศ. ต้องมีผลการประเมินการสอนไม่ต่ำกว่า ข้าราชการในการสอน (คะแนนเฉลี่ย 3.00 – 3.50)

ระดับ รศ. ต้องมีผลการประเมินการสอนไม่ต่ำกว่า ข้าราชการพิเศษในการสอน (คะแนนเฉลี่ย 3.51 – 3.75)

ระดับ ศ. ต้องมีผลการประเมินการสอนไม่ต่ำกว่า เชี่ยวชาญในการสอน (คะแนนเฉลี่ย 3.76 – 4.00)

**ความหมายของระดับคุณภาพ**

มีความสามารถในการสอนในระดับพอใช้ = 1

มีความสามารถในการสอนในระดับดี = 2

มีความสามารถในการสอนในระดับดีมาก = 3

มีความสามารถในการสอนในระดับดีเด่น = 4

ลำดับที่	หัวข้อการประเมิน	ระดับคุณภาพ			
		1	2	3	4
1	มีการวางแผนการสอนอย่างเป็นระบบ เพื่อให้ผลการสอนเป็นไปตามจุดมุ่งหมายที่วางไว้				
2	มีความสามารถสอนให้ผู้เรียนรู้จักคิด วิเคราะห์ และวิจารณ์ในวิชาที่สอน				
3	มีความสามารถในการใช้เทคนิค วิธีสอนต่าง ๆ เพื่อให้ผู้เรียนเกิดความสนใจและคิดตามการสอนอยู่ตลอดเวลา				
4	มีความสามารถให้ผู้เรียนมองเห็นความสัมพันธ์ของวิชาที่เรียนกับวิชาที่เกี่ยวข้อง				
5	มีความสามารถแนะนำผู้เรียนให้รู้จักแหล่งข้อมูลที่จะค้นคว้าเพิ่มเติม				
6	มีความสามารถจัดให้ผู้เรียนแสดงความคิดเห็น และแลกเปลี่ยนประสบการณ์ตามความเหมาะสม				
7	มีความสามารถในการใช้สื่อการสอน และอุปกรณ์ช่วยสอนที่เหมาะสมเป็นอย่างดี				
8	มีความสามารถในการประเมินความรู้ความเข้าใจของผู้เรียนในวิชาที่สอน				
9	มีความรับผิดชอบในการสอน การสอบ และการส่งผลการสอบตามกำหนดเวลา				
10	มีความสามารถอื่น ๆ ที่เกี่ยวกับการสอน				
	<b>คะแนนรวม</b>				
	<b>เฉลี่ยคะแนน (คะแนนรวม/5)</b>				

**สรุปผลการประเมินการสอน**

ไม่ผ่าน

ผ่าน โดยคุณภาพการสอนอยู่ในระดับ

ข้าราชการในการสอน

ข้าราชการพิเศษในการสอน

เชี่ยวชาญในการสอน

ลงชื่อ.....ประธานอนุกรรมการ

(.....)

ลงชื่อ.....อนุกรรมการ

(.....)

ลงชื่อ.....อนุกรรมการและเลขานุการ

(.....)

วันที่.....เดือน.....พ.ศ.....



มหาวิทยาลัยราชภัฏบ้านสมเด็จเจ้าพระยา  
แบบประเมินเอกสารประกอบการสอน/เอกสารคำสอน

ชื่อเอกสาร .....

ชื่อผู้เขียน .....

ข้อกำหนดตำแหน่งวิชาการ ในระดับ  ผู้ช่วยศาสตราจารย์  รองศาสตราจารย์  ศาสตราจารย์  
โดยวิธี  ปกติ  พิเศษ

เกณฑ์การผ่านการประเมินเอกสารประกอบการสอน/เอกสารคำสอน จำแนกตามระดับที่ข้อกำหนดตำแหน่งวิชาการ

1. กรณีโดยวิธีปกติ

ระดับ ผศ. ต้องมีผลการประเมินเอกสารประกอบการสอน ไม่ต่ำกว่า ระดับดี (คะแนนเฉลี่ยอยู่ระหว่าง 2.51 – 3.00)

ระดับ รศ. ต้องมีผลการประเมินเอกสารคำสอน ไม่ต่ำกว่า ระดับดี (คะแนนเฉลี่ยอยู่ระหว่าง 2.51 – 3.00)

ระดับ ศ. ต้องมีผลการประเมินเอกสารคำสอน ไม่ต่ำกว่า ระดับดีมาก (คะแนนเฉลี่ยอยู่ระหว่าง 3.01 – 3.50)

2. กรณีโดยวิธีพิเศษ

ระดับ ผศ. ต้องมีผลการประเมินเอกสารประกอบการสอน ไม่ต่ำกว่า ระดับดีมาก (คะแนนเฉลี่ยอยู่ระหว่าง 3.01 – 3.50)

ระดับ รศ. ต้องมีผลการประเมินเอกสารคำสอน ไม่ต่ำกว่า ระดับดีมาก (คะแนนเฉลี่ยอยู่ระหว่าง 3.01 – 3.50)

ระดับ ศ. ต้องมีผลการประเมินเอกสารคำสอน ไม่ต่ำกว่า ระดับดีเด่น (คะแนนเฉลี่ยอยู่ระหว่าง 3.51 – 4.00)

เกณฑ์การประเมินคุณภาพในแต่ละรายการประเมินของเอกสารประกอบการสอน/เอกสารคำสอน

คุณภาพระดับพอใช้ = คะแนนระหว่าง 1.00 - 2.50

คุณภาพระดับดี = คะแนนระหว่าง 2.51 - 3.00

คุณภาพระดับดีมาก = คะแนนระหว่าง 3.01 - 3.50

คุณภาพระดับดีเด่น = คะแนนระหว่าง 3.51 - 4.00

ลำดับ	รายการประเมิน	โปรตรระบุคะแนนการประเมินคุณภาพ			
		ระดับพอใช้ (1.00-2.50)	ระดับดี (2.51-3.00)	ระดับดีมาก (3.01-3.50)	ระดับดีเด่น (3.51-4.00)
1	เนื้อหาสาระทางวิชาการมีความสมบูรณ์				
2	เนื้อหาสาระทางวิชาการมีความถูกต้อง				
3	แนวคิดและการนำเสนอชัดเจนเป็นประโยชน์ต่อวิชาการ				
4	มีการเสนอความรู้หรือวิธีการที่ทันต่อความก้าวหน้าและเป็นประโยชน์ต่อวงวิชาการ				
5	สามารถนำไปใช้เป็นแหล่งอ้างอิงหรือนำไปปฏิบัติได้				
คะแนนรวม					
เฉลี่ยคะแนน (คะแนนรวม/5)					

สรุปความคิดเห็น หรือข้อเสนอแนะ (ถ้ามี).....  
 .....  
 .....  
 .....  
 .....  
 .....  
 .....  
 .....  
 .....  
 .....

**สรุปผลการประเมินคุณภาพของเอกสารประกอบการสอน/เอกสารคำสอน**

- ไม่ผ่านเกณฑ์การประเมินในระดับที่ข้อกำหนดตำแหน่งวิชาการ  
 ผ่าน เกณฑ์การประเมินในระดับที่ข้อกำหนดตำแหน่งวิชาการ  
 โดยมีคุณภาพของเอกสารประกอบการสอน/เอกสารคำสอน อยู่ในระดับ
- ดี มีคะแนนจากการประเมิน = .....
- ดีมาก มีคะแนนจากการประเมิน = .....
- ดีเด่น มีคะแนนจากการประเมิน = .....

ลงชื่อ.....ประธานอนุกรรมการ  
 (.....)

ลงชื่อ.....อนุกรรมการ  
 (.....)

ลงชื่อ.....อนุกรรมการและเลขานุการ  
 (.....)

วันที่.....เดือน.....พ.ศ.....

คำถาม ที่ว่า “ต้องทำผลงานวิชาการอะไรบ้าง  
ในแต่ละระดับของการขอกำหนดตำแหน่ง”

คำตอบ คือ

ระดับ	ประเภทของผลงานที่ต้องจัดทำ						หมายเหตุ
	งานวิจัย	งานรับใช้สังคม	งานลักษณะอื่น	ตำรา	หนังสือ	บทความวิชาการ	
ผศ.	*	*	*	*	*	*	เลือกทำจาก * เพียง ๑ ประเภท
รศ.	*	*	*	Δ	Δ		เลือกทำจาก * และ Δ กลุ่มละ ๑ ประเภท
ศ. วิธีที่ ๑	*	*	*	Δ	Δ		เลือกทำจาก * และ Δ กลุ่มละ ๑
วิธีที่ ๒ (Readers ๕ คน)	*	*	*	*	*		ประเภทเลือกทำจาก * เพียง ๑ ประเภท



## คำถาม ที่ว่า

“ผลงานวิชาการแต่ละประเภท

ลักษณะเด่นอะไร ?

มีเกณฑ์ประเมิน (ล่าสุด)เป็นอย่างไร ?”

ในรายการต่อไปนี้

- งานวิจัย
- งานรับใช้สังคม
- งานลักษณะอื่น
- ตำรา / หนังสือ
- บทความวิชาการ

## • ทำความเข้าใจ “งานวิจัย”

	งานวิจัย
คำนิยาม	ผลงานทางวิชาการที่เป็นงานศึกษาหรืองานค้นคว้าอย่างมีระบบด้วยวิทยาการวิจัยที่เป็นที่ยอมรับในสาขาวิชานั้นๆ และมีวัตถุประสงค์ที่ชัดเจนเพื่อให้ได้มาซึ่งข้อมูลคำตอบหรือข้อสรุปรวมที่จะนำไปสู่ความก้าวหน้าทางวิชาการ หรือเอื้อต่อการนำวิชาการนั้นไปประยุกต์
รูปแบบ	อาจจัดได้เป็น ๒ รูปแบบ ดังนี้ ๑. รายงานการวิจัย ที่มีความครบถ้วนสมบูรณ์และชัดเจนตลอดทั้งกระบวนการวิจัย (Research Process) อาทิ การกำหนดประเด็นปัญหา วัตถุประสงค์ การทำวรรณกรรมปริทัศน์ สมมติฐาน การเก็บรวบรวมข้อมูล การพิสูจน์สมมติฐาน การวิเคราะห์ข้อมูล การประมวลสรุปผลและให้ข้อเสนอแนะ การอ้างอิง และอื่นๆ ๒. บทความวิจัยที่ประมวลสรุปกระบวนการวิจัยในผลงานวิจัยนั้น ให้มีความกระชับและสั้น สำหรับการนำเสนอในการประชุมทางวิชาการ หรือในวารสารทางวิชาการ
การเผยแพร่	เผยแพร่ในลักษณะใดลักษณะหนึ่ง ดังนี้ ๑. เผยแพร่ในรูปของบทความวิจัยในวารสารทางวิชาการ ทั้งนี้วารสารทางวิชาการนั้น อาจเผยแพร่เป็นรูปเล่มสิ่งพิมพ์หรือเป็นสื่ออิเล็กทรอนิกส์ที่มีกำหนดการเผยแพร่อย่างแน่นอนชัดเจน ๒. เผยแพร่ในหนังสือรวมบทความวิจัยในรูปแบบอื่นที่มีการบรรณาธิการประเมินและตรวจสอบคุณภาพ ๓. นำเสนอเป็นบทความวิจัยต่อที่ประชุมทางวิชาการ ซึ่งภายหลังจากการประชุมทางวิชาการได้มีการบรรณาธิการและนำไปรวมเล่มเผยแพร่ในหนังสือประมวลผลการประชุมทางวิชาการ (Proceeding) ของการประชุมทางวิชาการระดับชาติหรือนานาชาติ ๔. การเผยแพร่รายงานการวิจัยฉบับสมบูรณ์ที่มีรายละเอียดและความยาวต้องแสดงหลักฐานว่าได้ผ่านการประเมินคุณภาพโดยผู้ทรงคุณวุฒิและแสดงหลักฐานว่าได้เผยแพร่ไปยังวงวิชาการและวิชาชีพในสาขาวิชานั้น และสาขาวิชาที่เกี่ยวข้องในประเทศและต่างประเทศอย่างกว้างขวาง เมื่อได้เผยแพร่ตามลักษณะข้างต้นและได้มีการพิจารณาประเมินคุณภาพของ “งานวิจัย” นั้นแล้ว การนำ “งานวิจัย” นั้นมาแก้ไขปรับปรุงหรือเพิ่มเติมส่วนใดส่วนหนึ่ง เพื่อนำมาเสนอขอตำแหน่งทางวิชาการ และให้มีการประเมินคุณภาพ “งานวิจัย” นั้นอีกครั้งหนึ่งจะกระทำไม่ได้

## ข้อสงสัย

### เกี่ยวกับการตีพิมพ์บทความงานวิจัย

- ๑) บทความวิจัยลงวารสารทางวิชาการ (ที่พิมพ์เป็นรูปเล่ม/สื่ออิเล็กทรอนิกส์) ที่กำหนดเผยแพร่แน่นอน
- ๒) หนังสือรวบรวมบทความวิจัย ที่มีบรรณาธิการประเมิน/ตรวจคุณภาพ
- ๓) นำเสนอเป็นบทความประชุมทางวิชาการ (ภายหลังได้มีการรวบรวมไปจัดพิมพ์เป็น Proceedings ของการประชุม)
- ๔) เผยแพร่ฉบับสมบูรณ์ (พร้อมแสดงหลักฐานที่ผ่านการประเมินคุณภาพโดยผู้ทรงคุณวุฒิ และหลักฐานการเผยแพร่)

**\* ให้เลือกข้อใดข้อหนึ่ง \***

ของ มบส. กำหนดให้ส่งฉบับที่สมบูรณ์ด้วย

## \* ข้อสงสัย

### เกี่ยวกับการมีส่วนร่วมผลงานวิชาการ

- ๑) มีส่วนร่วมผลงานวิชาการ (บทความ, ตำรา, หนังสือ, งานวิจัย, ผลงานลักษณะอื่น) ไม่น้อยกว่า ๕๐ % และเป็นผู้ดำเนินการหลัก
- ๒) กรณีมีส่วนร่วม “งานวิจัย”
  - ๒.๑ เมื่อส่วน ไม่น้อยกว่า ๕๐ % หรือต้องเป็นผู้ดำเนินการหลักและต้องมีงานวิจัยอีกหลายเรื่องที่เกี่ยวข้องและสอดคล้องกัน มีปริมาณผลงานรวมกันเทียบได้ไม่น้อยกว่า ๕๐ % ของงานวิจัยหนึ่งเรื่อง
  - ๒.๒ กรณีชุดโครงการวิจัย Research Program ต้องเป็นผู้ดำเนินการหลักบางโครงการในชุดโครงการนั้นๆ อย่างน้อย ๑ เรื่อง และ มีปริมาณผลงานรวมกันไม่น้อยกว่า ๕๐ %
  - ๒.๓ กรณีงานวิจัยเป็นชุดต่อเนื่องกัน ต้องเป็นผู้ดำเนินการหลัก มีปริมาณผลงานรวมกันไม่น้อยกว่า ๕๐ %

## ผู้ดำเนินการวิจัยหลัก หมายถึง

บุคคลที่มีบทบาท และความรับผิดชอบสำคัญ ในการ ออกแบบการวิจัย (Research Design) การวิเคราะห์ข้อมูล (Data Analysis) และ การสรุปผลการวิจัยและให้ข้อเสนอแนะ (Research Summary and Recommendation)



มหาวิทยาลัยราชภัฏบ้านสมเด็จเจ้าพระยา  
แบบประเมินคุณภาพงานวิจัย โดยพิจารณาจากงานวิจัยและบทความวิจัย

ชื่อเรื่อง .....

ชื่อผู้วิจัย .....

ขอกำหนดตำแหน่งวิชาการ ในระดับ  ผู้ช่วยศาสตราจารย์  รองศาสตราจารย์  ศาสตราจารย์  
โดยวิธี  ปกติ  พิเศษ

เกณฑ์ลักษณะทิศทางและคุณภาพของงานวิจัย

ส่วนที่ 1 ลักษณะทิศทางของงานวิจัย

เกณฑ์ลักษณะทิศทาง : งานวิจัยต้องมีทิศทางตามกรณีใดกรณีหนึ่งหรือหลายกรณีตามความเหมาะสม  
ของแต่ละสาขาวิชา จึงถือว่าผ่านตามเกณฑ์ลักษณะทิศทาง

ผลการประเมินพบว่า งานวิจัยมีลักษณะทิศทางต่อไปนี้

- 1.1 สอดคล้องกับศักยภาพหรือทรัพยากรของแต่ละพื้นที่ เพื่อก่อให้เกิดประโยชน์และ  
การพัฒนาประเทศในด้านต่าง ๆ
- 1.2 เพื่อให้รู้เท่าทันกับการเปลี่ยนแปลงของบริบทโลก
- 1.3 เพิ่มความสามารถในการแข่งขันของประเทศ
- 1.4 พัฒนาและส่งเสริมชุมชนหรือสังคมให้มีความเข้มแข็ง
- 1.5 ก่อให้เกิดประโยชน์ต่อวงวิชาการ

สรุปผลการประเมินด้านทิศทางของงานวิจัย

ผ่านตามเกณฑ์  ไม่ผ่านเกณฑ์

ความคิดเห็น หรือข้อเสนอแนะ (ถ้ามี).....

หมายเหตุ : กรณีผลการประเมินทิศทางของงานวิจัยไม่ผ่านตามเกณฑ์ ไม่ต้องประเมินในส่วนที่ 2

## แบบประเมินคุณภาพงานวิจัยและบทความวิจัย หน้า 2

## ส่วนที่ 2 ลักษณะคุณภาพของงานวิจัยและบทความวิจัย

## เกณฑ์การผ่านการประเมินคุณภาพของงานวิจัยและบทความวิจัยจำแนกตามระดับที่ขอกำหนดตำแหน่งวิชาการ

## 1. กรณีโดยวิธีปกติ

ระดับ ผศ. ต้องมีผลการประเมินงานวิจัยและบทความวิจัย ไม่ต่ำกว่า ระดับดี (คะแนนเฉลี่ยอยู่ระหว่าง 2.51 – 3.00)

ระดับ รศ. ต้องมีผลการประเมินงานวิจัยและบทความวิจัย ไม่ต่ำกว่า ระดับดี (คะแนนเฉลี่ยอยู่ระหว่าง 2.51 – 3.00)

ระดับ ศ. ต้องมีผลการประเมินงานวิจัยและบทความวิจัย ไม่ต่ำกว่า ระดับดีมาก (คะแนนเฉลี่ยอยู่ระหว่าง 3.01 – 3.50)

## 2. กรณีโดยวิธีพิเศษ

ระดับ ผศ. ต้องมีผลการประเมินงานวิจัยและบทความวิจัย ไม่ต่ำกว่า ระดับดีมาก (คะแนนเฉลี่ยอยู่ระหว่าง 3.01 – 3.50)

ระดับ รศ. ต้องมีผลการประเมินงานวิจัยและบทความวิจัย ไม่ต่ำกว่า ระดับดีมาก (คะแนนเฉลี่ยอยู่ระหว่าง 3.01 – 3.50)

ระดับ ศ. ต้องมีผลการประเมินงานวิจัยและบทความวิจัย ไม่ต่ำกว่า ระดับดีเด่น (คะแนนเฉลี่ยอยู่ระหว่าง 3.51 – 4.00)

## เกณฑ์การประเมินคุณภาพในแต่ละรายการประเมินของงานวิจัยและบทความวิจัย

คุณภาพระดับพอใช้ = คะแนนระหว่าง 1.00 - 2.50

คุณภาพระดับดี = คะแนนระหว่าง 2.51 - 3.00

คุณภาพระดับดีมาก = คะแนนระหว่าง 3.01 – 3.50

คุณภาพระดับดีเด่น = คะแนนระหว่าง 3.51 – 4.00

ลำดับ	รายการประเมิน	โปรตระกูลคะแนนการประเมินคุณภาพ			
		ระดับพอใช้ (1.00 - 2.50)	ระดับดี (2.51 - 3.00)	ระดับดีมาก (3.01 - 3.50)	ระดับดีเด่น (3.51 - 4.00)
1	ความชัดเจนของปัญหาการวิจัย เหตุผลที่ต้องทำวิจัย ความเกี่ยวข้องของปัญหาการวิจัยกับสภาพปัจจุบัน และสาขาวิชาที่ขอกำหนดตำแหน่งทางวิชาการ				
2	ความชัดเจนของวัตถุประสงค์ของการวิจัยและความสอดคล้องของวัตถุประสงค์กับปัญหาการวิจัย				
3	การทบทวนวรรณกรรมที่เกี่ยวข้องครอบคลุมแนวคิด ทฤษฎี และมีความเชื่อมโยงกับหัวข้อการวิจัยและงานวิจัยที่เกี่ยวข้อง				
4	ความเหมาะสมของวิธีการดำเนินการวิจัย ประกอบด้วย วิธีการวิจัย ขั้นตอนการวิจัย เครื่องมือวิจัย เทคนิคการวิจัย การเลือกประชากร และกลุ่มตัวอย่าง การวิเคราะห์และสังเคราะห์ข้อมูล ฯลฯ ซึ่งมีความเกี่ยวเนื่องกับวัตถุประสงค์ของการวิจัย				
5	ความสามารถในการเสนอผลการวิจัย ประกอบด้วย ลำดับขั้นตอนในการเสนอผล ความชัดเจนของการเสนอผลในรูปแบบตาราง กราฟ รูปภาพ ฯลฯ ที่เหมาะสม และสอดคล้องกับวัตถุประสงค์ของการวิจัย				
6	ความสามารถในการสรุป อภิปรายและข้อเสนอแนะ ประกอบด้วย ความสามารถในการสรุปผลการวิจัย ความสมเหตุสมผลในการอภิปรายผลและการนำผลการวิจัยไปประยุกต์ใช้ รวมทั้งการเสนอแนะงานวิจัยที่เกี่ยวข้องที่ควรทำต่อไปในอนาคต				





## แบบประเมินคุณภาพงานวิจัยและบทความวิจัย หน้า 4

## สรุปผลการประเมินคุณภาพของงานวิจัยและบทความวิจัย

ไม่ผ่านเกณฑ์การประเมินในระดับที่ข้อกำหนดตำแหน่งวิชาการ

ผ่าน เกณฑ์การประเมินในระดับที่ข้อกำหนดตำแหน่งวิชาการ

โดยมีคุณภาพของงานวิจัยและบทความวิจัย อยู่ในระดับ

ดี มีคะแนนจากการประเมิน = .....

ดีมาก มีคะแนนจากการประเมิน = .....

ดีเด่น มีคะแนนจากการประเมิน = .....

ลงชื่อผู้ประเมิน.....

(.....)

วันที่.....เดือน.....พ.ศ.....

**หมายเหตุ** ระดับคุณภาพของงานวิจัยและบทความวิจัย ประกอบด้วย

**ระดับดี** เป็นงานวิจัยที่มีกระบวนการวิจัยทุกขั้นตอนถูกต้องเหมาะสมในระเบียบวิธีวิจัย ซึ่งแสดงให้เห็นถึงความก้าวหน้าทางวิชาการหรือไปประยุกต์ใช้ได้

**ระดับดีมาก** ให้เกณฑ์เดียวกับระดับดี และต้อง

1. เป็นผลงานที่แสดงถึงการวิเคราะห์และนำเสนอผลเป็นความรู้ใหม่ที่ลึกซึ้งกว่างานเดิมที่เคยมีผู้ศึกษาแล้ว

2. เป็นประโยชน์ด้านวิชาการอย่างกว้างขวางหรือสามารถนำไปประยุกต์ได้อย่างแพร่หลาย

**ระดับดีเด่น** ใช้เกณฑ์เดียวกับระดับดีมาก และต้อง

1. เป็นงานบุกเบิกที่มีคุณค่ายิ่ง และมีการสังเคราะห์อย่างลึกซึ้งจนทำให้เป็นการสร้างองค์ความรู้ใหม่ในเรื่องใดเรื่องหนึ่ง ทำให้เกิดความก้าวหน้าทางวิชาการอย่างชัดเจน

2. เป็นที่ยอมรับและได้รับการอ้างอิงอย่างกว้างขวางในวงวิชาการหรือวิชาชีพที่เกี่ยวข้องในระดับชาติและ/หรือระดับนานาชาติ

## ● ทำความเข้าใจ “ผลงานทางวิชาการรับใช้สังคม”

	ผลงานทางวิชาการรับใช้สังคม
คำนิยาม	<p>ผลงานที่เป็นประโยชน์ต่อสังคมหรือท้องถิ่น ที่เกิดขึ้นโดยใช้ความเชี่ยวชาญในสาขาวิชา อย่างน้อยหนึ่งสาขาวิชา และปรากฏผลที่สามารถประเมินได้เป็นรูปธรรมโดยประจักษ์ต่อสาธารณชน</p> <p>ผลงานที่เป็นประโยชน์ต่อสังคมนี้ต้องเป็นผลให้เกิดการเปลี่ยนแปลงในทางที่ดีขึ้นทางด้านใดด้านหนึ่ง หรือหลายด้านเกี่ยวกับ ชุมชน วิถีชีวิต ศิลปวัฒนธรรม สิ่งแวดล้อม อาชีพ เศรษฐกิจ การเมืองการปกครอง คุณภาพชีวิต หรือสุขภาพ หรือเป็นผลงานที่นำไปสู่การจดทะเบียนสิทธิบัตรหรือทรัพย์สินทางปัญญาในรูปแบบอื่นที่สามารถแสดงให้เห็นที่ประจักษ์ ว่าสามารถใช้แก้ปัญหาหรือพัฒนาสังคม และก่อให้เกิดประโยชน์อย่างชัดเจน หรือเป็นการเปลี่ยนแปลงในความตระหนักและการรับรู้ในปัญหาและแนวทางแก้ไขของชุมชน</p>
รูปแบบ	<p>ทั้งนี้ไม่รวมงานที่แสวงหากำไรและได้รับผลตอบแทนส่วนบุคคลในเชิงธุรกิจ</p> <p>จัดทำเอกสาร โดยมีคำอธิบาย/ชี้แจงโดยชัดเจนประกอบผลงานนั้น เพื่อชี้ให้เห็นว่าเป็นผลงานที่ทำให้เกิดการพัฒนาเป็นประโยชน์ต่อสังคม มีความเปลี่ยนแปลงที่ดีขึ้นและเกิดความก้าวหน้าทางวิชาการ หรือเสริมสร้างความรู้หรือก่อให้เกิดประโยชน์ต่อสาขาวิชาหนึ่งๆ หรือหลายสาขาวิชาได้อย่างไร ในแง่ใด โดยต้องปรากฏเป็นที่ประจักษ์ในประเด็นต่อไปนี้</p> <ul style="list-style-type: none"> <li>● สภาพการณ์ก่อนการเปลี่ยนแปลงที่เกิดขึ้น</li> <li>● การมีส่วนร่วมและการยอมรับของสังคมเป้าหมาย</li> <li>● กระบวนการที่ทำให้เกิดการเปลี่ยนแปลงที่ดีขึ้น</li> <li>● ความรู้หรือความเชี่ยวชาญที่ใช้ในการทำให้เกิดการเปลี่ยนแปลงนั้น</li> <li>● การคาดการณ์สิ่งที่จะตามมาหลังจากการเปลี่ยนแปลงได้เกิดขึ้นแล้ว</li> <li>● การประเมินผลลัพธ์การเปลี่ยนแปลงที่เกิดขึ้น</li> <li>● แนวทางการติดตามและธำรงรักษาพัฒนาการที่เกิดขึ้นให้คงอยู่ต่อไป</li> </ul> <p>ทั้งนี้ นอกจากเอกสารแสดงผลงานดังกล่าวข้างต้นแล้ว อาจแสดงหลักฐานเพิ่มเติมอื่นๆ เกี่ยวกับผลงาน เช่น รูปภาพ หรือการบันทึกเป็นภาพยนตร์ หรือแถบเสียง หรือวีดิทัศน์ ประกอบการพิจารณาด้วยก็ได้</p>

ผลงานทางวิชาการรับใช้สังคม	
การเผยแพร่	ให้มีการเผยแพร่โดยการจัดเวทีนำเสนอผลงานในพื้นที่หรือการเปิดให้เยี่ยมชมพื้นที่ และจะต้องมีการเผยแพร่สู่สาธารณชนอย่างกว้างขวางในลักษณะใดลักษณะหนึ่งที่สุดคล้อยกับผลงาน โดยการเผยแพร่นั้นจะต้องมีการบันทึกเป็นเอกสารหรือเป็นลายลักษณ์อักษรที่สามารถใช้อ้างอิง หรือศึกษาค้นคว้าต่อไปได้
ลักษณะคุณภาพ	<p>ระดับดี มีการรวบรวมข้อมูลและสารสนเทศที่ชัดเจน มีการระบุปัญหาหรือความต้องการโดยการมีส่วนร่วมของสังคมกลุ่มเป้าหมาย มีการวิเคราะห์หรือสังเคราะห์ความรู้ที่สามารถแก้ไขปัญหาที่เกิดขึ้น หรือทำความเข้าใจสถานการณ์ จนเกิดการเปลี่ยนแปลงในทางที่ดีขึ้นอย่างเป็นที่ประจักษ์ หรือก่อให้เกิดการพัฒนาชุมชนหรือสังคมนั้น</p> <p>ระดับดีมาก ใช้เกณฑ์เดียวกับระดับดี และต้องสามารถนำไปใช้เป็นตัวอย่างในการแก้ปัญหาหรือทำความเข้าใจสถานการณ์ จนเกิดการเปลี่ยนแปลงในทางที่ดีขึ้นอย่างเป็นที่ประจักษ์ หรือก่อให้เกิดการพัฒนาให้กับสังคมอื่นได้ หรือก่อให้เกิดการเปลี่ยนแปลงเชิงนโยบายในระดับจังหวัดหรือประเทศอย่างเป็นรูปธรรม</p> <p>ระดับดีเด่น ใช้เกณฑ์เดียวกับระดับดีมาก และต้องส่งผลกระทบต่อสังคมหรือแวดวงวิชาการอย่างกว้างขวาง เป็นที่ยอมรับในระดับชาติหรือระดับนานาชาติ หรือได้รับรางวัลจากองค์กรที่ได้รับการยอมรับในระดับนานาชาติ เช่น UNESCO WHO UNICEF เป็นต้น</p>

## • ทำความรู้จัก “ผลงานทางวิชาการ ในลักษณะอื่น”

	ผลงานทางวิชาการในลักษณะอื่น
คำนิยาม	<p>ผลงานทางวิชาการที่มีใช้เอกสารประกอบการสอน เอกสารคำสอน บทความทางวิชาการ หนังสือ ตำรา หรืองานวิจัย โดยปกติหมายถึง สิ่งประดิษฐ์หรืองานสร้างสรรค์ อาทิ การประดิษฐ์เครื่องทุ่นแรง ผลงานการสร้างสิ่งมีชีวิตพันธุ์ใหม่ วัคซีนสิ่งก่อสร้าง หรือผลงานด้านศิลปะ หรือสารานุกรม</p> <p>รวมถึงงานแปลจากตัวงานต้นแบบที่เป็นงานวรรณกรรม หรืองานด้านปรัชญา หรือประวัติศาสตร์ หรือวิทยาการสาขาอื่นบางสาขาที่มีความสำคัญและทรงคุณค่าในสาขาวิชานั้นๆ ซึ่งเมื่อนำมาแปลแล้วจะเป็นการเสริมความก้าวหน้าทางภาษาไทยเป็นภาษาต่างประเทศ หรือแปลจากภาษาต่างประเทศหนึ่งเป็นภาษาต่างประเทศอีกภาษาหนึ่ง</p> <p>ผลงานทางวิชาการในลักษณะอื่นที่เสนอ จะต้องประกอบด้วยบทวิเคราะห์ที่อธิบายและชี้ให้เห็นว่างานดังกล่าวทำให้เกิดความก้าวหน้าทางวิชาการหรือเสริมสร้างองค์ความรู้ หรือให้วิธีการที่จะเป็นประโยชน์ต่อสาขาวิชานั้น และแสดงถึงความสามารถในการบุกเบิกในสาขาวิชานั้น สำหรับผลงานที่มุ่งเชิงปฏิบัติจะต้องผ่านการพิสูจน์หรือมีหลักฐานรายละเอียดต่างๆ ประกอบแสดงให้เห็นคุณค่าของผลงาน</p>
รูปแบบ	<ol style="list-style-type: none"> <li>อาจจัดเพิ่มได้หลายรูปแบบ ทั้งที่เป็นรูปเล่ม หรือการบันทึกเป็นภาพยนตร์ หรือแถบเสียง</li> <li>มีคำอธิบาย/ชี้แจงโดยชัดเจนประกอบผลงานนั้น เพื่อชี้ให้เห็นว่าเป็นผลงานที่ทำให้เกิดการพัฒนาและความก้าวหน้าทางวิชาการ หรือเสริมสร้างความรู้หรือก่อให้เกิดประโยชน์ต่อสาขาวิชาหนึ่งๆ หรือหลายสาขาวิชาได้อย่างไร ในแง่ใด</li> <li>กรณีผลงานที่เป็นสิ่งประดิษฐ์ หรือผลงานที่มุ่งในเชิงปฏิบัติ จะต้องผ่านการพิสูจน์หรือแสดงหลักฐานเป็นรายละเอียดให้ครบถ้วนที่แสดงถึงคุณค่าของผลงานนั้นด้วย</li> </ol>

	ผลงานทางวิชาการในลักษณะอื่น
การเผยแพร่	<p>มีวิธีการเผยแพร่นี้</p> <p>๑. การเผยแพร่ด้วยวิธีการพิมพ์ โดยโรงพิมพ์ (PRINTING HOUSE) หรือสำนักพิมพ์ (PUBLISHING HOUSE) หรือโดยการถ่ายสำเนาเย็บเป็นรูปเล่ม หรือทำในรูปแบบอื่นๆ</p> <p>๒. การเผยแพร่โดยสื่ออิเล็กทรอนิกส์อื่นๆ ตัวอย่างเช่น การเผยแพร่ในรูปแบบของซีดีรอม ฯลฯ</p> <p>๓. การเผยแพร่โดยการจัดนิทรรศการ การจัดแสดง หรือโดยมีการนำไปใช้หรือประยุกต์ใช้อย่างแพร่หลาย</p> <p>การเผยแพร่งานดังกล่าวนี้ จะต้องเป็นไปอย่างกว้างขวางมากกว่าการใช้ในการเรียนการสอนวิชาต่างๆ ในหลักสูตรเท่านั้น</p> <p>ทั้งนี้ต้องได้รับการตรวจสอบและรับรองการเผยแพร่จากคณะกรรมการของสถาบันอุดมศึกษา คณะ และ/หรือสถาบันทางวิชาการที่เกี่ยวข้องกับสาขาวิชานั้น และต้องเผยแพร่สู่สาธารณชนมาแล้วไม่น้อยกว่าสี่เดือน</p>
ลักษณะคุณภาพ	<p><u>ระดับดี</u> เป็นผลงานใหม่ หรือเป็นการนำสิ่งที่มีอยู่แล้วมาประยุกต์ด้วยวิธีการใหม่ๆ และผลงานนั้นก่อให้เกิดประโยชน์ในด้านใดด้านหนึ่ง</p> <p><u>ระดับดีมาก</u> ใช้เกณฑ์เดียวกับระดับดี และต้อง</p> <p>๑. ได้รับการรับรองโดยองค์กรทางวิชาการ หรือหน่วยงานอื่นที่เกี่ยวข้องในสาขาวิชาที่เสนอหรือ</p> <p>๒. เป็นผลงานที่สร้างสรรค์ต้องเป็นที่ยอมรับของผู้เชี่ยวชาญในสาขาวิชานั้น</p> <p><u>ระดับดีเด่น</u> ใช้เกณฑ์เดียวกับระดับดีมาก และต้องเป็นที่ยอมรับโดยทั่วไปในวงวิชาการ และ/หรือวงวิชาชีพทั้งในระดับชาติ และ/หรือระดับนานาชาติ</p>

● ความเข้าใจเกี่ยวกับ “ตำรา”/“หนังสือ”  
 ความแตกต่าง/เหมือน ระหว่าง “ตำรา” และ “หนังสือ ”

รายการ	ตำรา	หนังสือ
นิยาม	ผลงานที่เรียบเรียงเป็นระบบ ครอบคลุมสาระของวิชา หรือเป็นส่วนหนึ่งของวิชา/หลักสูตร	ผลงานที่เสนอสาระทางวิชาการ สร้างเสริมปัญญา ความคิด ความแข็งแกร่งทางวิชาการ(ไม่จำเป็นต้อง สอดคล้องกับข้อกำหนดของวิชา/หลักสูตร และ ไม่จำเป็นต้องใช้ประกอบการสอน)
รูปแบบ	← คำนำ สารบัญ เนื้อเรื่อง การอธิบาย/วิเคราะห์ สรุป อ้างอิง บรรณานุกรม → ทันสมัย ครบถ้วน สมบูรณ์ ชัดเจน (มีข้อมูล แผนภาพ ตัวอย่างหรือกรณีศึกษา ฯลฯ)	
เผยแพร่	๑. พิมพ์โดยโรงพิมพ์/สำนักพิมพ์ <u>หรือ</u> ถ่ายสำเนาเย็บเล่ม หรืออื่นๆ ๒. สื่ออิเล็กทรอนิกส์ต่างๆ เช่น ซีดีรอม ๓. ใช้สอนมาแล้ว <u>๑ ภาคเรียน</u>	๑. พิมพ์โดยโรงพิมพ์/สำนักพิมพ์ ๒. สื่ออิเล็กทรอนิกส์ต่างๆ เช่น ซีดีรอม ๓. เผยแพร่มาแล้ว <u>๔ เดือน</u> * จำนวนพิมพ์เป็นดัชนีที่แสดงการเผยแพร่อย่างกว้างขวาง หรืออาจใช้วิธีอื่น



มหาวิทยาลัยราชภัฏบ้านสมเด็จเจ้าพระยา  
แบบประเมินคุณภาพงานวิจัย โดยพิจารณาจากตำรา/หนังสือ

ชื่อเรื่อง .....

ชื่อผู้วิจัย .....

ข้อกำหนดตำแหน่งวิชาการ ในระดับ  ผู้ช่วยศาสตราจารย์  รองศาสตราจารย์  ศาสตราจารย์  
โดยวิธี  ปกติ  พิเศษ

เกณฑ์ลักษณะทิศทางและคุณภาพของตำราหรือหนังสือ

ส่วนที่ 1 ลักษณะทิศทางของตำราหรือหนังสือ

เกณฑ์ลักษณะทิศทาง ตำราหรือหนังสือต้องมีทิศทางตามกรณีใดกรณีหนึ่งหรือหลายกรณี  
ตามความเหมาะสมของแต่ละสาขาวิชา จึงถือว่าผ่านเกณฑ์ลักษณะทิศทาง

ผลการประเมินพบว่า ตำราหรือหนังสือมีลักษณะทิศทางต่อไปนี้

- 1.1 สอดคล้องกับศักยภาพหรือทรัพยากรของแต่ละพื้นที่ เพื่อก่อให้เกิดประโยชน์และ  
การพัฒนาประเทศในด้านต่าง ๆ
- 1.2 เพื่อให้รู้เท่าทันกับการเปลี่ยนแปลงของบริบทโลก
- 1.3 เพิ่มความสามารถในการแข่งขันของประเทศ
- 1.4 พัฒนาและส่งเสริมชุมชนหรือสังคมให้มีความเข้มแข็ง
- 1.5 ก่อให้เกิดประโยชน์ต่อวงวิชาการ

สรุปผลการประเมินด้านทิศทางของตำราหรือหนังสือ

ผ่านตามเกณฑ์  ไม่ผ่านเกณฑ์

ความคิดเห็น หรือข้อเสนอแนะ (ถ้ามี).....  
.....  
.....

หมายเหตุ : กรณีผลการประเมินด้านทิศทางของตำรา/หนังสือไม่ผ่านตามเกณฑ์ ไม่ต้องประเมินในส่วนที่ 2

แบบประเมินคุณภาพตำรา/หนังสือ หน้า 2

ส่วนที่ 2 ลักษณะคุณภาพของตำราหรือหนังสือ

เกณฑ์การผ่านการประเมินคุณภาพของตำราหรือหนังสือ จำแนกตามระดับที่ข้อกำหนดตำแหน่งวิชาการ

1. กรณีโดยวิธีปกติ

ระดับ ผศ. ต้องมีผลการประเมินตำราหรือหนังสือ	ไม่ต่ำกว่า ระดับดี	(คะแนนเฉลี่ยอยู่ระหว่าง 2.51 - 3.00)
ระดับ รศ. ต้องมีผลการประเมินตำราหรือหนังสือ	ไม่ต่ำกว่า ระดับดี	(คะแนนเฉลี่ยอยู่ระหว่าง 2.51 - 3.00)
ระดับ ศ. ต้องมีผลการประเมินตำราหรือหนังสือ	ไม่ต่ำกว่า ระดับดีมาก	(คะแนนเฉลี่ยอยู่ระหว่าง 3.01 - 3.50)

2. กรณีโดยวิธีพิเศษ

ระดับ ผศ. ต้องมีผลการประเมินตำราหรือหนังสือ	ไม่ต่ำกว่า ระดับดีมาก	(คะแนนเฉลี่ยอยู่ระหว่าง 3.01 - 3.50)
ระดับ รศ. ต้องมีผลการประเมินตำราหรือหนังสือ	ไม่ต่ำกว่า ระดับดีมาก	(คะแนนเฉลี่ยอยู่ระหว่าง 3.01 - 3.50)
ระดับ ศ. ต้องมีผลการประเมินตำราหรือหนังสือ	ไม่ต่ำกว่า ระดับดีเด่น	(คะแนนเฉลี่ยอยู่ระหว่าง 3.51 - 4.00)

เกณฑ์การประเมินคุณภาพในแต่ละรายการประเมินของตำราหรือหนังสือ

คุณภาพระดับพอใช้	=	คะแนนระหว่าง 1.00 - 2.50
คุณภาพระดับดี	=	คะแนนระหว่าง 2.51 - 3.00
คุณภาพระดับดีมาก	=	คะแนนระหว่าง 3.01 - 3.50
คุณภาพระดับดีเด่น	=	คะแนนระหว่าง 3.51 - 4.00

ลำดับ	รายการประเมิน	โปรดระบุคะแนนการประเมินคุณภาพ			
		ระดับพอใช้ (1.00 - 2.50)	ระดับดี (2.51 - 3.00)	ระดับดีมาก (3.01 - 3.50)	ระดับดีเด่น (3.51 - 4.00)
1	แนวคิดและการนำเสนอชัดเจนเป็นประโยชน์ต่อวิชาการ				
2	มีการสังเคราะห์และเสนอความรู้หรือวิธีการที่ทันต่อความก้าวหน้า และเป็นประโยชน์ต่อวงวิชาการ				
3	มีการสอดแทรกความคิดริเริ่ม				
4	การสอดแทรกผลงานวิจัย (ของผู้เสนอขอ และ/หรือของผู้อื่น)				
5	เนื้อหาสาระทางวิชาการมีความสมบูรณ์				
6	เนื้อหาสาระทางวิชาการมีความถูกต้อง				
คะแนนรวม					
เฉลี่ยคะแนน (คะแนนรวม/6)					

สรุปความคิดเห็น หรือข้อเสนอแนะ (ถ้ามี).....  
 .....  
 .....  
 .....  
 .....





## ● ทำความเข้าใจกับ “บทความทางวิชาการ”

	บทความทางวิชาการ
คำนิยาม	งานเขียนทางวิชาการซึ่งมีการกำหนดประเด็นที่ต้องการอธิบายหรือวิเคราะห์อย่างชัดเจน ทั้งนี้มีการวิเคราะห์ประเด็นดังกล่าวตามหลักวิชาการโดยมีการสำรวจวรรณกรรมเพื่อสนับสนุนจนสามารถสรุปผลการวิเคราะห์ในประเด็นนั้นได้ อาจเป็นการนำความรู้จากแหล่งต่างๆ มาประมวลร้อยเรียงเพื่อวิเคราะห์อย่างเป็นระบบ โดยที่ผู้เขียนแสดงทัศนะทางวิชาการของตนไว้อย่างชัดเจนด้วย
รูปแบบ	ประกอบด้วยการนำความที่แสดงเหตุผลหรือที่มาของประเด็นที่ต้องการอธิบายหรือวิเคราะห์กระบวนการอธิบายหรือวิเคราะห์และบทสรุป มีการอ้างอิงและบรรณานุกรม ที่ครบถ้วนและสมบูรณ์
การเผยแพร่	เผยแพร่ในลักษณะใดลักษณะหนึ่งดังนี้ ๑. เผยแพร่ในรูปของบทความทางวิชาการในวารสารทางวิชาการ ทั้งนี้วารสารทางวิชาการนั้นอาจเผยแพร่เป็นรูปเล่มสิ่งพิมพ์หรือเป็นสื่ออิเล็กทรอนิกส์ที่มีการกำหนดการเผยแพร่อย่างแน่นอนชัดเจน ๒. เผยแพร่ในหนังสือรวมบทความในรูปแบบอื่นที่มีการบรรณาธิการประเมินและตรวจสอบคุณภาพของบทความต่างๆ ในหนังสือนั้นแล้ว ๓. เผยแพร่ในหนังสือประมวลผลการประชุมทางวิชาการ (Proceedings) ของการประชุมทางวิชาการในระดับชาติหรือระดับนานาชาติ ที่มีการบรรณาธิการประเมินและตรวจสอบคุณภาพของบทความต่างๆ ที่นำเสนอแล้ว เมื่อได้เผยแพร่ตามลักษณะข้างต้นและได้มีการพิจารณาประเมินคุณภาพของ “บทความทางวิชาการ” นั้นแล้ว การนำ “บทความทางวิชาการ” นั้น มาแก้ไขปรับปรุงหรือเพิ่มเติมส่วนใดส่วนหนึ่ง เพื่อนำมาเสนอขอกำหนดตำแหน่งทางวิชาการ และให้มีการประเมินคุณภาพ “บทความทางวิชาการ” นั้นอีกครั้งหนึ่งจะกระทำไม่ได้



มหาวิทยาลัยราชภัฏบ้านสมเด็จเจ้าพระยา  
แบบประเมินคุณภาพบทความวิชาการ

ชื่อเรื่อง .....

ชื่อผู้เขียน .....

ขอกำหนดตำแหน่งวิชาการ ในระดับ  ผู้ช่วยศาสตราจารย์  รองศาสตราจารย์  ศาสตราจารย์  
โดยวิธี  ปกติ  พิเศษ

เกณฑ์ลักษณะทิศทางและคุณภาพของบทความวิชาการ

ส่วนที่ 1 ลักษณะทิศทางของบทความวิชาการ

เกณฑ์ลักษณะทิศทาง : บทความวิชาการต้องมีทิศทางตามกรณีใดกรณีหนึ่งหรือหลายกรณี  
ตามความเหมาะสมของแต่ละสาขาวิชา จึงถือว่าผ่านตามเกณฑ์ลักษณะทิศทาง

ผลการประเมินพบว่า บทความวิชาการมีลักษณะทิศทางต่อไปนี้

- 1.1 สอดคล้องกับศักยภาพหรือทรัพยากรของแต่ละพื้นที่ เพื่อก่อให้เกิดประโยชน์และ  
การพัฒนาประเทศในด้านต่าง ๆ
- 1.2 เพื่อให้รู้เท่าทันกับการเปลี่ยนแปลงของบริบทโลก
- 1.3 เพิ่มความสามารถในการแข่งขันของประเทศ
- 1.4 พัฒนาและส่งเสริมชุมชนหรือสังคมให้มีความเข้มแข็ง
- 1.5 ก่อให้เกิดประโยชน์ต่อวงวิชาการ

สรุปผลการประเมินด้านทิศทางของบทความวิชาการ

ผ่านตามเกณฑ์  ไม่ผ่านเกณฑ์

ความคิดเห็น หรือข้อเสนอแนะ (ถ้ามี).....

หมายเหตุ : กรณีผลการประเมินด้านทิศทางของบทความวิชาการไม่ผ่านตามเกณฑ์ ไม่ต้องประเมินในส่วนที่ 2

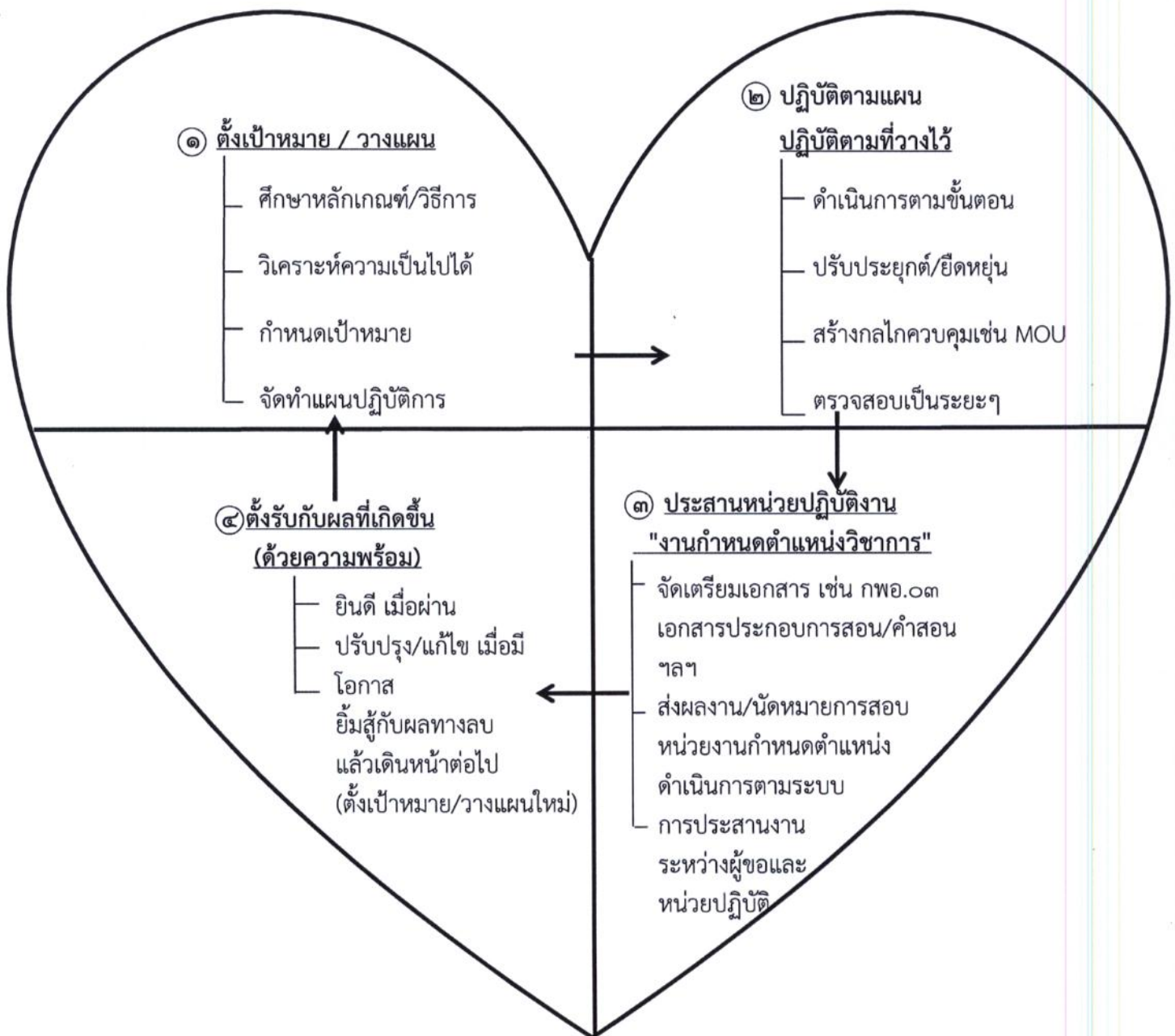




## คำถามที่ว่า

# "ทำผลงานวิชาการอย่างมีความสุข จะอย่างไร"

**คำตอบ** คือ ความชัดเจนในการดำเนินงานทั้งในส่วนของผลงานวิชาการและกระบวนการข้อกำหนดตำแหน่ง โดยมีกลไกสนับสนุนทั้งจากภายใน (ตนเอง) และภายนอก (องค์กร)



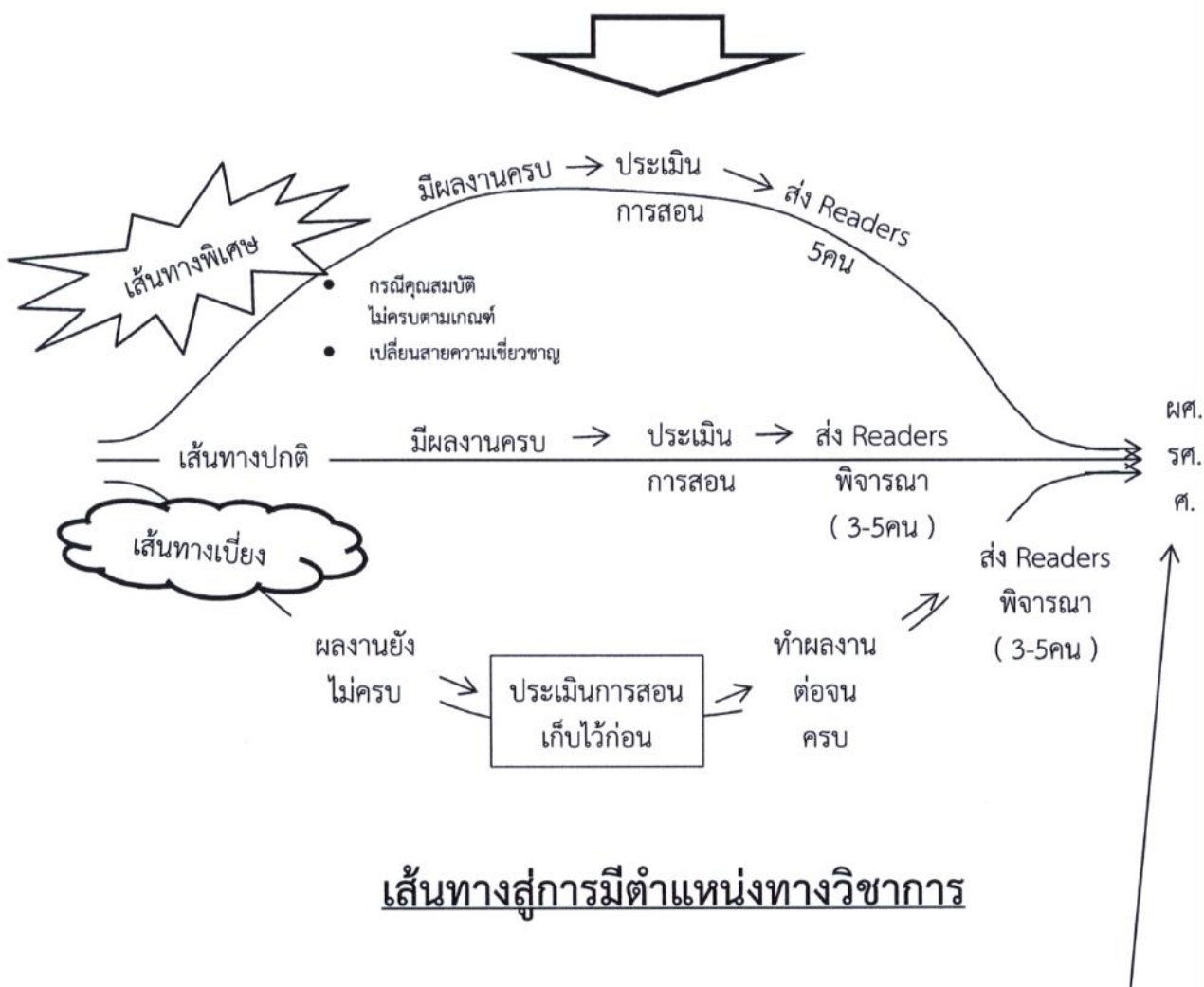
ตัวอย่าง การนำ “Model : การทำผลงานวิชาการอย่างมีความสุข” ไปประยุกต์ใช้

<p><u>ช่วงที่ 1</u> (เตรียมการ)</p>	<p><u>ช่วงที่ 2</u> (ดำเนินการ)</p>	<p><u>ช่วงที่ 3</u> (ประเมิน/แก้ไข)</p>	<p><u>เป้าหมาย</u> ผศ. รศ. ศ.</p>
<ul style="list-style-type: none"> <li>● ศึกษาข้อมูล/แนวทางปฏิบัติ</li> <li>● วางแผนภาพรวม</li> </ul> <hr/> <ul style="list-style-type: none"> <li>● <u>ศึกษาข้อมูล/แนวทางปฏิบัติ</u> <ul style="list-style-type: none"> <li>- คุณสมบัติผู้ขอ</li> <li>- แนวทาง/วิธีการเสนอขอ</li> </ul> </li> <li>● <u>วางแผนภาพรวม</u> <ul style="list-style-type: none"> <li>- กำหนดชนิดของผลงาน เช่น วิจัย/เอกสารประกอบการสอน/คำสอน/หนังสือ/ตำรา/บทความ                             <ul style="list-style-type: none"> <li>- ขั้นตอนลำดับการทำผลงาน</li> <li>- กำหนดระยะเวลาส่ง *</li> </ul> </li> </ul> </li> <li>● <u>เทคนิคการเตรียมการ</u> <ol style="list-style-type: none"> <li>① การคัดเลือกเรื่อง/ประเด็น                             <ul style="list-style-type: none"> <li>- เรื่องใกล้ตัว(ที่ปฏิบัติอยู่)</li> <li>- จัดโครงเรื่องให้ครอบคลุม</li> <li>- มีประเด็นเน้นตามเงื่อนไข</li> </ul> </li> </ol> <p><u>ในการประเมินผลงาน</u></p> <ol style="list-style-type: none"> <li>② จัดลำดับก่อนหลังของการทำ <u>แนะนำเรียงตามลำดับ</u></li> </ol> <div style="display: flex; align-items: center;"> <div style="font-size: 3em; margin-right: 10px;">}</div> <div> <p>สัมพันธ์กันกับสาขาที่ขอ</p> <ol style="list-style-type: none"> <li>1) วิจัย                             <ul style="list-style-type: none"> <li>- ทบาททามวารสาร(ขอคิว)</li> <li>- ส่งบทความตามกำหนด</li> </ul> </li> <li>2) เอกสารประกอบการสอน/คำสอน                             <ul style="list-style-type: none"> <li>- ต้องเคยสอน</li> <li>- การจัดตารางสอน (ต้องรับการประเมิน)</li> </ul> </li> <li>3) ตำรา/หนังสือ</li> </ol> </div> </div> </li> </ul>	<ul style="list-style-type: none"> <li>● ปฏิบัติตามแผน</li> <li>● การกำกับ/ประเมินตนเอง</li> </ul> <hr/> <ul style="list-style-type: none"> <li>● <u>ปฏิบัติตามแผน</u> <ul style="list-style-type: none"> <li>- ดำเนินการตามแผนอย่างต่อเนื่อง</li> </ul> </li> <li>● <u>การกำกับ/ประเมินตนเอง</u> <ul style="list-style-type: none"> <li>- กำกับตนเองในเรื่องเวลาในการดำเนินงาน เพื่อให้สอดคล้องกับเวลาส่งบทความวิจัย/ประเมินการสอน</li> <li>- ประเมินผลงานของตนเองว่ามีจุดเน้นครบ/มีคุณภาพหรือไม่</li> </ul> </li> <li>● <u>เทคนิคการปฏิบัติตามแผนและการกำกับตนเอง</u> <ol style="list-style-type: none"> <li>① ทำให้หยุด-ความต่อเนื่องส่งผลดีต่อความคิดเชื่อมโยง</li> <li>② สร้างภาวะบีบคั้น เช่น                             <ul style="list-style-type: none"> <li>- กำหนดเป็นกติกากับผู้ใหญ่/Buddy เพื่อส่งงานเป็นระยะๆ รับการตรวจ</li> </ul> </li> <li>③ สร้างกลไกกำลังใจให้ตนเอง                             <ul style="list-style-type: none"> <li>- กลุ่มเพื่อนทำผลงานแลกเปลี่ยนความก้าวหน้า</li> <li>- หาคนสนิทช่วยอ่าน</li> </ul> </li> <li>④ จัดระบบการทำงาน                             <ul style="list-style-type: none"> <li>- จัดทีมค้นข้อมูล(ถ้าเป็นไปได้)</li> <li>- ทีมพิมพ์(สำคัญมาก)</li> <li>- ทีมตรวจทาน</li> <li>- วางลำดับของทีมต่างๆ ให้สัมพันธ์กัน</li> </ul> </li> </ol> </li> </ul>	<ul style="list-style-type: none"> <li>● จัดส่ง</li> <li>● แก้ไข</li> </ul> <hr/> <ul style="list-style-type: none"> <li>● <u>ประเมิน/แก้ไข</u> (ผู้ทรงคุณวุฒิภายนอกประเมิน)</li> <li>- รับทราบผลการประเมินและรายการแก้ไข แล้วทำความเข้าใจให้ชัดเจน</li> <li>- ดำเนินการแก้ไขให้ครบทุกประเด็นอย่างรวดเร็ว รอบคอบ</li> <li>● <u>เทคนิคการรับทราบผลการประเมินและดำเนินการแก้ไข</u> <ol style="list-style-type: none"> <li>① ตัดความรู้สึกรอคอย/อคติของตนเองออกไป แล้วรับทราบรับรู้ตามที่ได้รับการประเมิน</li> <li>② แก้ไขให้ครบทุกประเด็น</li> <li>③ แยกใบรายการชี้แจงส่งให้ผู้ทรงคุณวุฒิ(เฉพาะประเด็นที่ขอให้แก้ไข) ถึงแม้ว่าเล่มที่ส่งให้ใหม่จะมีรายการแก้ไขตามคำแนะนำของผู้ทรงคุณวุฒิอื่นๆ ก็ตาม</li> <li>④ กรณีที่พบว่า ผู้ทรงคุณวุฒิตรวจประเมิน ไม่สอดคล้องกับเจตนาของผู้เขียน ขอให้ชี้แจง การไม่แก้ไข ด้วยถ้อยคำที่สุภาพ ตรงประเด็นด้วยความระมัดระวัง</li> <li>⑤ เสริมกำลังใจตนเองตลอด หากว่าต้องแก้ไขมากกว่า 1 ครั้ง</li> <li>⑥ ฝึกการรอคอยด้วย “ความหวัง” เนื่องจากผู้ประเมินบางรายประเมินช้ามาก</li> <li>⑦ แลกเปลี่ยนเรียนรู้กับเพื่อนๆ ในกรณี “แก้ไข” เพื่อช่วยเหลือซึ่งกันและกัน</li> </ol> </li> </ul>	

# มีคำถามว่า

“มีทางเลือกใดบ้าง ในการทำผลงานวิชาการ”

หน่วยปฏิบัติ (งานกำหนดตำแหน่งทางวิชาการ) ได้แจกแจง  
ทางเลือกสำหรับการทำงาน ดังนี้



**\* อย่างไรก็ตาม เมื่อเลือกเส้นทางใดแล้ว  
ต้องมั่นคง เดินหน้า ไปสู่จุดหมาย**

คำถามว่า



คำถามว่า

“ทำอย่างไร  
ผลงานวิชาการ  
จึงจะผ่านการประเมิน”

- งานวิจัย
- ตำรา/หนังสือ
- บทความวิชาการ

# ทำอย่างไร ? ...ผลงานวิชาการจึงผ่าน การประเมิน

- งานวิจัย



## คุณลักษณะงานวิจัยที่ดี

- หัวข้อดี
- มีความครบถ้วน
- สมศักดิ์ศรี
- มีประโยชน์



## เทคนิคในการทำวิจัย...



### ★ หัวข้อดี

- การวิจัยในเรื่องที่ทำให้เกิดองค์ความรู้ใหม่

### ★ มีความครบถ้วน

- กำหนดวิธีการ/ขั้นตอนถูกต้อง
- วางแผนการวิจัยรัดกุม

### ★ สมศักดิ์ศรี

- การวิจัยมีขั้นตอนสลับซับซ้อน
- งานวิจัยมีความยาก-ง่ายที่แสดงให้เห็นความพยายามตั้งแต่ต้น

จนถึงรายงานการวิจัย

### ★ มีประโยชน์

- เป็นประโยชน์พื้นฐานสำหรับการวิจัยต่อไป
- เป็นประโยชน์ในแง่วิจัยประยุกต์
- เป็นวิจัยในปัญหาต่อเนื่อง/ให้ความรู้ใหม่ทางวิชาการ

# “ทำอย่างไร ... ผลงานวิชาการจึงจะผ่านการประเมิน”

## ● หนังสือ/ตำรา

### แนวปฏิบัติเบื้องต้น

๑. แยกแยะให้ชัดว่าจะเขียนหนังสือหรือตำรา
  - \*\* สร้างคุณภาพคุณสมบัติของตัวเองให้เป็น นักสะสมข้อมูลจากแหล่งต่างๆ เช่น Textbook/Review/บทความวิจัย ฯลฯ
๒. จัดทำเค้าโครงของผลงาน
๓. กำหนดจุดเด่นของผลงานตามเกณฑ์การประเมินผลงาน
๔. รวบรวมเนื้อหาจากเอกสารหลักๆ ก่อน
๕. เพิ่มเติมรายละเอียดจากเอกสาร/วารสารอื่นๆที่เกี่ยวข้อง
๖. ลงมือเขียนผลงานอย่างต่อเนื่อง

### คุณภาพของหนังสือ/ตำรา

๑. แนวคิด/นำเสนอชัดเจน = มีเอกภาพ
๒. ท้นต่อความก้าวหน้า/เป็นประโยชน์ = เป็นงานบุกเบิกทางวิชาการเรื่องใด/เรื่องหนึ่งและสังเคราะห์จนถึงระดับสร้างองค์ความรู้ใหม่
๓. ริเริ่ม = แสดงถึงความคิด/ประสบการณ์ของผู้เขียน (ไม่ใช่ นำแต่ความคิดของคนอื่นมาเรียบเรียงเท่านั้น)
๔. สอดแทรก = แสดงความน่าเชื่อถือ/การสนับสนุน
๕. ความสมบูรณ์/ถูกต้อง = ครบถ้วน/ตรงกับความจริงของศาสตร์(เป็นที่ยอมรับ)

# ทำอย่างไร ... ผลงานวิชาการจึงจะผ่าน การประเมิน

## ● บทความวิชาการ

**แนวการเขียน**

- เลือกหัวข้อของบทความที่ทันสมัย
- ระบุเนื้อหา/ประเด็นๆ ต่างที่เป็นสาระสำคัญ



**เทคนิคการเขียน**

- ใช้สำนวนและภาษาที่ถูกต้องตามหลักไวยากรณ์
- ใช้ภาษาที่สุภาพเป็นทางการเป็นประโยคสั้นๆ สมบูรณ์ ภาษาที่เรียบง่าย กระชับได้ใจความ
- ใช้กริยาที่เป็นอดีต(ได้ทำมาแล้ว) ไม่ใช่จะทำ
- การสะกดคำวิทยาศาสตร์ใช้ตามประกาศของราชบัณฑิตยสถาน
- การใช้ตัวย่อ ต้องเขียนคำเต็ม และวงเล็บคำย่อ

**ข้อบกพร่อง**

- ตัดต่อข้อความโดยขาดความเชื่อมโยง
- การเขียนมีเนื้อหากว้างเกินไป
- อ้างผลงานวิจัยที่ล้าสมัย
- เรียบเรียงเนื้อหาไม่สอดคล้องกัน
- มีความอคติ



**ผลงาน “บทความวิชาการ”**

ดี

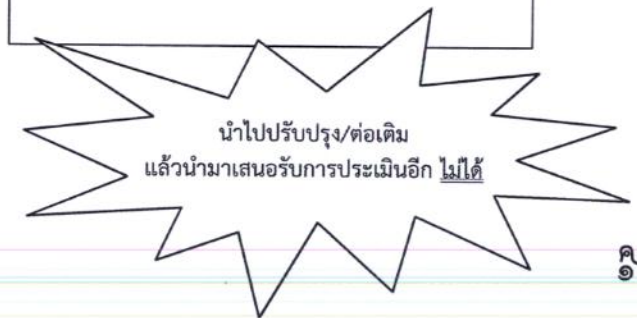
- ถูกต้อง/สมบูรณ์ทันสมัย
- แนวคิด/เสนอชัดเจน

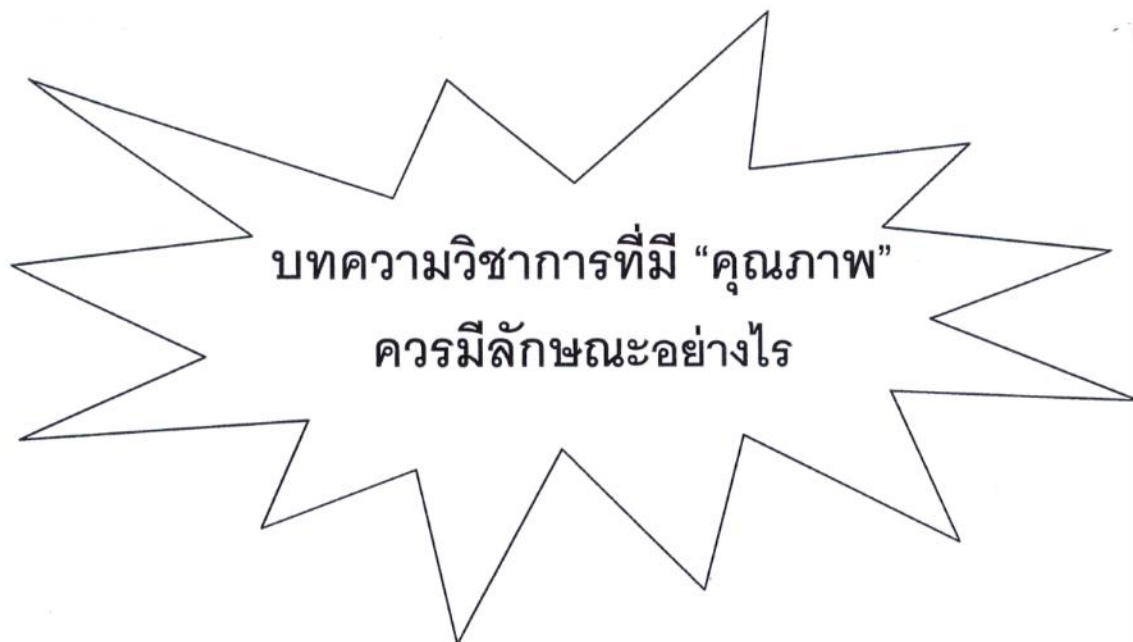
ดีมาก

- มีการวิเคราะห์เสนอความรู้
- นำไปอ้างอิง/ปฏิบัติ

ดีเด่น

- เป็นการบุกเบิก/สร้างองค์ความรู้
- กระตุ้นให้ค้นคว้า





๑. ประเด็นชัดเจน = มีเอกภาพในเนื้อหาวิชาการถูกต้อง/ทันต่อ  
ความก้าวหน้าทางวิชาการ
๒. มีการวิเคราะห์  
ตามหลักวิชาการ = แสดงให้เห็นการบุกเบิกทางวิชาการจนถึง  
ระดับสร้างองค์ความรู้ใหม่สามารถนำไปใช้  
อ้างอิงหรือปฏิบัติได้
- \* ๓. การสรุปประเด็น/  
สังเคราะห์ = ได้ประเด็นที่ทำให้มีการขบคิดต่อไป  
(กระตุ้นให้เกิดการคิดค้นคว้าต่อไป)
๔. เอกสารอ้างอิง/  
บรรณานุกรมถูกต้อง = รูปแบบการอ้างอิง/ครบถ้วนแหล่งอ้างอิง  
เชื่อถือได้/ทันสมัย/ยังคงใช้อยู่ (กรณี  
ข้อมูลเก่า)

# คำถามว่า “มีข้อสังเกต/ข้อควรระวังเป็นพิเศษ/ ข้อบกพร่องต่างๆ ไปที่ควรหลีกเลี่ยง อะไรบ้าง”

คำตอบ จำแนกตามประเภทผลงานวิชาการ ดังนี้

## ผลงานการวิจัย

๑) สัดส่วนของผู้รับการประเมินกับผู้ร่วมวิจัยไม่ตรงกับความเป็นจริง (มีการปรับเปลี่ยน)

๒) นำผลงานผู้อื่นมาขอตำแหน่ง

๓) การเผยแพร่ผลงานในวารสารที่ขาดการกลั่นกรองหรือมี Peer Review

๔) งานวิจัยไม่ตรงกับสาขาที่สอน

๕) งานวิจัยมีระเบียบวิธีวิจัยถูกต้อง แต่การวิเคราะห์ผลและการนำเสนอผล ยังไม่นำมาซึ่งความรู้ใหม่ที่ลึกซึ้งทางวิชาการ

๖) เป็นเรื่องซ้ำ หรือไม่น่าเชื่อว่าเป็นต้นแบบ (originality)

๗) ไม่ได้เป็นหัวข้อใหม่ แต่ดัดแปลงจากหัวข้อที่เคยทำมาแล้ว

๘) เขียนเรื่องง่าย ขั้นตอนไม่สลับซับซ้อน ไม่ได้ใช้วิธีการใหม่ๆ ที่ไปประยุกต์กับปัญหาได้

๙) การตรวจสอบเอกสารวิจัยที่เกี่ยวข้องไม่กว้างขวางไม่ทั่วถึง ไม่ทันสมัย

๑๐) วิธีการ/ขั้นตอนไม่ถูกต้อง ไม่รัดกุม รวมทั้งการเก็บข้อมูลตามหลักวิธีการวิจัยที่ดี

๑๑) การอภิปรายผล/อธิบาย/วิจารณ์ไม่สื่อความให้เข้าใจเชิงเหตุผลที่มีข้อมูลเชิงประจักษ์

๑๒) การอภิปรายขาดการนำผลการวิจัยของผู้อื่นมาประกอบการอภิปราย

## หนังสือ/ตำรา

- ๑) การนำเสนอไม่สมบูรณ์หรือไม่ถูกต้องตามรูปแบบ (อ้างอิงไม่ถูก/ไม่มี, ไม่มีดัชนี สืบค้น)
- ๒) มีความขัดแย้งใน Concept ของเนื้อหา
- ๓) การอ้างอิงขาดความทันสมัย
- ๔) ขาดการวิเคราะห์/สังเคราะห์ข้อมูลอย่างชัดเจนในศาสตร์ของตนเอง
- ๕) ขาดการสอดแทรกความรู้ความสามารถประสบการณ์/งานวิจัยของตนเอง
- ๖) มีความผิดพลาดทางภาษา/สะกดการันต์ ฯลฯ
- ๗) ปริมาณเนื้อหาในแต่ละบทสั้นเกินไปจนไม่สื่อความหมาย (๒๐ - ๓๐ หน้าขึ้นไป)
- ๘) ไม่อ้างอิง/อ้างอิงไม่ครบ/ไม่ขออนุญาตแหล่งที่มา
- ๙) ลำดับเนื้อหา ก่อน - หลังไม่เป็นระบบ
- ๑๐) เนื้อหาไม่ตรงประเด็นในบทนั้นๆ

## ข้อบกพร่องทั่ว ๆ ไปที่พบ

๑. กรอกแบบคำขอ กพอ.๐๓ ไม่ถูกต้อง
๒. ผลงานย้อนหลัง ๓ ปี จำนวนชั่วโมงที่สอนมากเกินไปจำนวนชั่วโมงที่ควรจะเป็น
๓. ส่งผลงานไม่ครบ
๔. ชื่อผลงานวิชาการไม่ตรงกับเนื้อเรื่อง
๕. ชื่อผลงานวิชาการไม่เหมาะสม เช่น “การแปรรูปอุตสาหกรรมเกษตร” ที่ถูกน่าจะเป็น “การแปรรูปผลิตผลทางเกษตร”
๖. เนื้อหาไม่ครบถ้วน
๗. ชื่อหัวข้อในสารบัญญกับในเนื้อหาไม่ตรงกัน
๘. เลขหน้าในสารบัญญกับในเนื้อหาไม่ตรงกัน
๙. การเขียนเอกสารอ้างอิงในเนื้อหาไม่สม่ำเสมอและไม่อยู่ในรูปแบบเดียวกัน
๑๐. เอกสารอ้างอิงไม่ครบ
๑๑. เนื้อหาบางบทมีมาก บางบทมีน้อยเกินไป
๑๒. ไม่มีการอ้างอิงรูปภาพหรือตารางที่ไปคัดมาจากราเล่มอื่น
๑๓. การเว้นวรรคตอน การสะกดการันต์
๑๔. การเขียนทับศัพท์โดยไม่ใช่ของราชบัณฑิตยสถาน
๑๕. วงเล็บภาษาอังกฤษหลังคำศัพท์มากเกินไป (ต้องวงเล็บเฉพาะที่คำแรกเท่านั้น)